



Kihniön seurakunta

Tilinpäätös 2022

Sisällys

I	Toimintakertomus	3
1	Yleiskatsaus	3
2	Hallinto	9
3	Henkilöstö	14
4	Jäsenmäärä	17
5	Sisäinen valvonta	18
6	Talouden tunnusluvut	19
7	Seurakuntatalouskonsernin toiminta ja talous	22
8	Kirkkoneuvoston esitys tilikauden tuloksen käsittelyksi ja talouden tasapainottamistoimenpiteiksi	22
II	Talousarvion toteutuminen	23
1	Käyttötalouden toteutuminen	23
2	Tuloslaskelmaosan toteutuminen	46
3	Investointiosan toteutuminen	48
4	Rahoitusosan toteutuminen	48
III	Tilinpäätöslaskelmat	49
1	Tuloslaskelma	49
2	Rahoituslaskelma	50
3	Tase	51
IV	Tilinpäätöksen liitetiedot	52
1	Tilinpäätöksen laatimista koskevat liitetiedot	52
2	Tilinpäätöksen esittämistapaa koskevat liitetiedot	53
3	Tuloslaskelman liitetiedot	53
4	Taseen vastaavia koskevat liitetiedot	55

5	Taseen vastattavia koskevat liitetiedot.....	56
6	Vakuuksia ja vastuusitoumuksia koskevat liitetiedot	56
7	Taseyksikköinä hoidettujen rahastojen tilinpäätökset.....	57
V	Allekirjoitukset ja tilinpäätösmerkintä	63
VI	Luettelot ja selvitykset.....	64

I Toimintakertomus

1 Yleiskatsaus

Kansantalouden tilanne on vaihdellut voimakkaasti sen jälkeen, kun yhteiskunnan toiminta häiriintyi COVID-19-viruksen aiheuttaman pandemian ja Ukrainan sodan vuoksi. Energian hinnan nousu ja kaikkien tuotteiden hintojen nousu on tuonut haasteita yksityisten ihmisten ja seurakunnan talouteen.

Toimintaa ja siihen osallistumista ei enää jouduttu rajoittamaan koronan vuoksi, vaan toiminta pystyttiin palauttamaan aikaisemmalle tasolle. Verkkolähteyksiä ei enää toteutettu.

Kihniön seurakunnan taloudellinen tilanne heikentyi vuoteen 2021 verrattuna muutaman tuhat euroa, mutta tilikauden tulos oli kuitenkin ylijäämäinen n. 26 000 euroa. Kihniön seurakunnan haasteet ovat aleneva jäsenkehitys ja pienenevät verotulot, mikä vaatii niin toiminnan kuin talous- ja kiinteistöhallinnon sopeuttamista. Henkilöstössä oli vajausta diakoniatyöntekijän osalta syyskaudella.

Kulunut vuosi oli myös seurakuntavaalivuosi. Kihniössä toteutui sopuvaali, eikä varsinaista äänestystä järjestetty. Kirkkovaltuutetuista kuusi henkilöä vaihtui ja molemmat puheenjohtajat jäivät pois uudesta kirkkovaltuustosta.

Kihniön ja Parkanon seurakunnille tehtiin yhteinen selvitys rakennemuutoksesta, mutta siitä ei saatu yhteistä näkemystä. Kihniön seurakunta pyysi Tampereen hiippakunnan tuomiokapitulilta kirkkoherran viran avoimeksi laittamista loppuvuodesta ja prosessi etenee vuoden 2023 ensimmäisellä vuosipuoliskolla. Kihniön seurakunta katsoo avoimesti tulevaisuuteen ja tekee työtä sen eteen, että seurakunnallinen toiminta on vireää Kihniön alueella myös tulevaisuudessa.

Mirja Kivioja, talouspäällikkö

Kihniön seurakunnan strategia

Kihniön seurakunnan tehtävänä on toteuttaa kirkon perustehtävää Kihniössä. Missionamme on olla armon asialla vaativassa maailmassa. Seurakuntalaisissa on osa ohuesti jäsenyyteen sitoutuneita ja osa vahvasti sitoutuneita. Tämän vuoksi tarvitaan avaavaa toimintaa ja syventävää toimintaa. Seurakunta joutuu sopeutumaan väestön vähenemiseen ja ikääntymiseen. Paikkakunnan rikkaus ja samalla haaste on Vapaaseurakunnan ja Helluntaiseurakunnan vahva vaikutus. Osallistutaan paikkakunnalla kaikkien seurakuntien yhteistoimintaan rajoitetussa määrin. Pienenä seurakuntana Kihniön on ennakkoluulottomasti etsittävä yhteistoimintaa tai yhtymärakennetta lähiseurakuntien kanssa.

Vastuu ympäristöstä

Seurakuntamme kantaa vastuuta ympäristöstä ja ympäröivästä yhteiskunnasta.

Jätteet lajitellaan ja kierrätettävät materiaalit viedään kierrätykseen.

Turhista kiinteistöistä on luovuttu ja öljylämmitteisestä pappilasta on tarkoitus luopua lähivuosina.

Hankinnoissa kiinnitämme huomiota siihen, että hankinnat tehdään vain tarpeeseen ja pyritään ensin käyttämään jo varastossa olevat hankinnat. Osallistutaan mahdollisuuksien mukaan yhteiskilpailutuksiin ja -hankintoihin.

Kirkkohallitus on asettanut tavoitteen, että kaikilla seurakunnilla on ympäristödiplomi vuonna 2025. Työ diplomin valmistumiseksi tulisi aloittaa mahdollisimman pian.

Jumalanpalvelukset ja kirkolliset toimitukset tilinpäätösvuonna

Messuja järjestettiin kaksikymmentäviisi kertaa. Sanajumalanpalvelus järjestettiin neljäkymmentäkaksi kertaa. Keskimäärin jumalanpalvelukseen osallistui

40 henkilöä kerralla. Kasteita oli yhdeksän, hautaan siunaamisia kaksikymmentäkuusi ja vihkimisiä yksi.

Talouden tilanne kuluneena vuonna

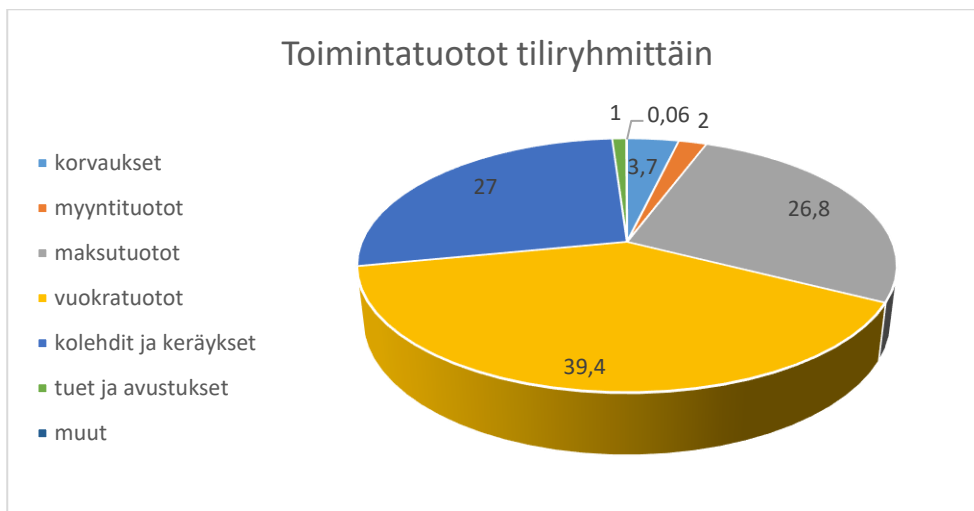
Suomen talouden tilanne

Talous toipui koronasta ennakoitua nopeammin, mutta Venäjän hyökkäys Ukrainaan muutti tilanteen. Talouden näkymät heikentyivät kevään jälkeen. Talouskehitykseen vaikuttaa erityisesti Venäjän hyökkäyssota Ukrainaan sekä kiihtynyt inflaatio. Työllisyystilanne on tästä huolimatta säilynyt hyvänä. Inflaatio oli joulukuussa 9,1%. Reaalituloindeksi laski korkean inflaation seurauksena. Kirkollisverotilitysten yhteismäärä kasvoi 1,8 % ollen 928,5 milj. euroa.

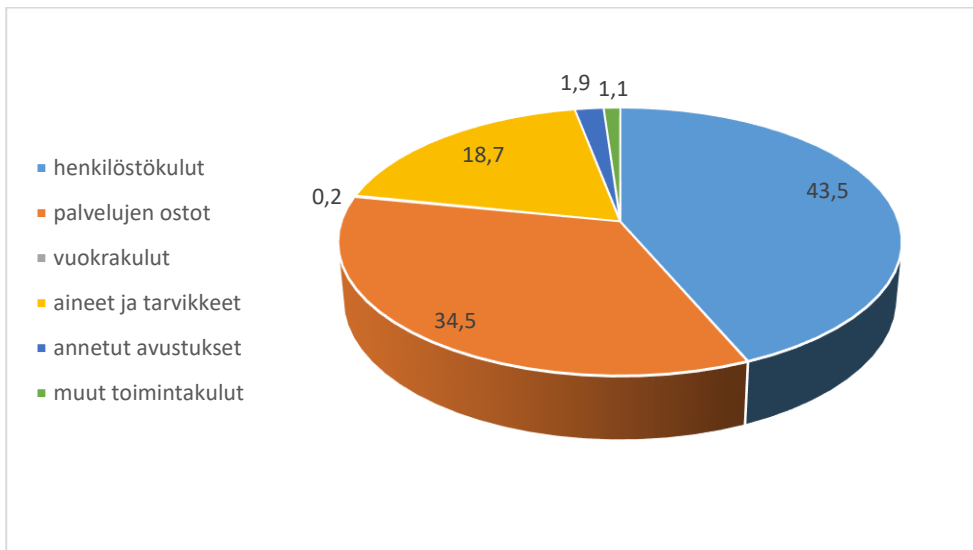
Seurakunnan talous

Kihniön seurakunnan tilikauden tulos on 26 692,73 euroa ylijäämäinen.

Toimintatuotot olivat 47 170,36 euroa. Toimintatuottojen prosentuaalinen jakauma on esitetty alla olevassa kaaviossa.



Toimintakulut olivat 352 024,86 euroa. Toimintakulujen prosentuaalinen jakauma on esitetty alla olevassa kaaviossa.



Kirkollisverojen tuotto oli 309 733,39 euroa, mikä on 1 587,91 euroa vähemmän kuin vuonna 2021. Valtionrahoitusta saatiin 36 060 euroa. Verotuskuluja maksettiin 4 393,55 euroa ja Kirkon rahastomaksuja 25 321,02 euroa – nämä summat olivat lähes edellisvuoden tasolla. Rahoitustuottoja saatiin 13 264,37 euroa.

Vuosikatetta kertyi 38 344,69 euroa. Tilikaudelle kohdistuneet poistot olivat 11 651,96 euroa.

Seurakunnan rahavarat lisääntyivät 41 988,34 euroa ja olivat vuoden lopussa yhteensä 680 665,56 euroa.

Suunniteltu investointi, kirkon ulkomaalauksen suunnittelutyö, toteutui. Investointiin haetaan kirkkohallituksen rakennusavustusta yhdessä varsinaisen maalaustyön kanssa.

Toiminnan ja talouden tarkastelu tuloperustan muutosten valossa:

Seurakunnan talouden suunta on lähitulevaisuudessa heikkenemässä, mikäli talouden sopeuttamista korjaavia toimenpiteitä ei saada riittävästi tehtyä. Seu-

rakunnan jäsenmäärän lasku oli viime vuonna 2,9 prosentin luokkaa. Jäsenmäärän laskuun vaikuttaa voimakkaasti jäsenistön ikääntyminen, kirkosta eroaminen ja matala syntyvyys.

Kihniön seurakunnan kirkollisveroprosentti on ollut 2,00 vuodesta 2014 alkaen. Verotulojen ennustetaan laskevan, mutta verotuspohjan muuttuminen vuoden 2023 alussa tuo haastetta asettaa kirkollisveroprosentti oikealle tasolle. Tarkoituksena on, ettei kenenkään maksama kirkollisveron määrä euroissa kasvaisi muuta kuin omien tulojen suhteessa. Toiminnan järjestäminen tämän tuloenusteen valossa edellyttää toimintojen priorisointia.

Kihniön seurakunnan taloutta on jo sopeutettu usein eri tavoin. Molemmat rantapaikat on myyty (Pyhäniemen leirikeskus ja Hietasenrannan rantasauna). Henkilöstökuluissa on saavutettu säästöjä, kun kirkkoherra ja seurakuntapastori ovat yhteisiä Virtain seurakunnan kanssa neljättä vuotta. Viranhaltijoita ja työntekijöitä on palkattu vain todellisen tarpeen mukaan pääosin osa-aikaisina. Vapaaehtoisia on aktivoitu mukaan toimintaan. Eniten vapaaehtoistyöntekijöitä on keittiötyössä. Toiminnan järjestämisessä erityisesti entisen kirkkoherran Mauri Pihlajamaan vapaaehtoistyö korostuu. Seurakuntatalon raamattupiiri toimii vapaaehtoisvoimin.

Toiminnan ja talouden tarkastelu Kriisiytyvän seurakunnan mittarien valossa:

Kriisiytyvän seurakunnan talouden mittareista seurakunnassa täyttyy vuonna 2022 kirkollisveroprosentti on 2,00.

Hallinnon ja toiminnan mittareista toteutuu jäsenmäärä (alle 2000, mutta vähenemisprosentti alle 15 viimeisen viiden vuoden aikana).

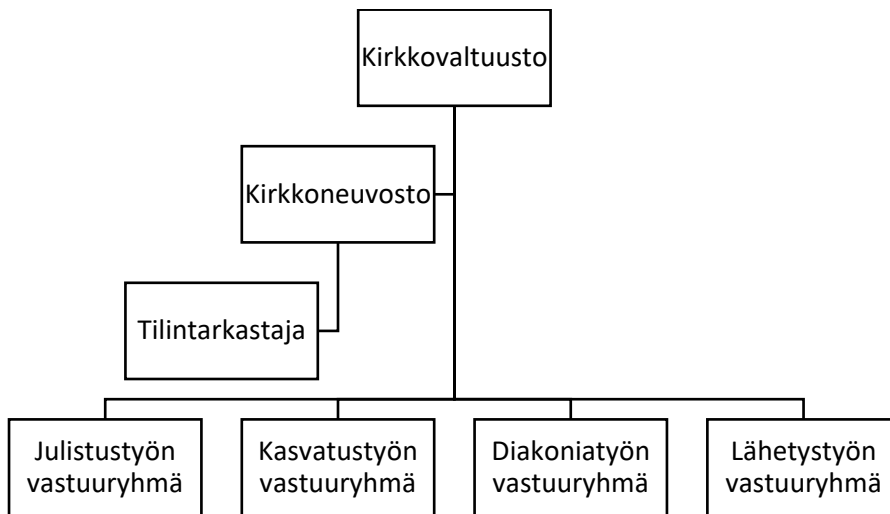
Kriisiytyvän seurakunnan toiminnan ja hallinnon mittarit	Seurakuntatalouden tilanne v. 2022
1. Seurakunnan yhteiskunnalliset tehtävät	

<ul style="list-style-type: none"> • Puutteet hautaustoimen tai hautausmaan ylläpitotehtävien hoidossa. • Epäkohdat kulttuurihistoriallisesti arvokkaiden rakennusten ja irtaimiston ylläpitotehtävien hoidossa. • Puutteellisuudet kirkonkirjojen ja väestötietojärjestelmään liittyvien tehtävien hoidossa. 	Kaikkiin yhteiskunnallisiin tehtäviin on riittävät resurssit.
<p>1. Seurakunnan hallinto ja viranomaistoiminta</p> <ul style="list-style-type: none"> • Toimielinten kokoonpanoon ja toimivuuteen liittyvät ongelmat • Hallintomenettelyn puutteellisuudet 	Ei ongelmia, eikä puutteita.
<p>2. Seurakunnan toimintaorganisaatio</p> <ul style="list-style-type: none"> • Perustehtävien (KL 4:1) mukaisen toiminnan ylläpidon ilmeiset puutteet ja laiminlyönnit • Seurakunnan jäsenmäärä on laskenut viimeisten viiden vuoden aikana 15 % ja on arviointitihetkellä alle 2000 jäsentä • Jäykkä, lokeroitunut, eristäytynyt ja/tai uusiutumiskyvytön toimintakulttuuri 	Diakoniatyöntekijät ovat olleet viime vuosina määräaikaista ja sijaisia osalle työntekijöistä on vaikea saada. Seurakunnan jäsenmäärä on alle 2000 ja se on laskenut 10,7 % viiden vuoden aikana.
<p>3. Johtaminen seurakunnassa</p> <ul style="list-style-type: none"> • Johtamisen heikkoudet • Johtamista tukevat strategiset linjaukset, kuten toimintasuunnitelma, seurakunnan strategia/toimintalinjaus/missio/visio, kiinteistöstrategia, henkilöstösuunnitelma, koulutus-suunnitelma tai valmiussuunnitelma puuttuvat • Puuttumattomuus seurakunnan operatiivisessa johtamisessa esiintyviin pitkäaikaisiin ongelmiin • Haluttomuus yhteistyöhön lähiseurakuntien, rovastikunnan muiden seurakuntien ja/tai tuomiokapitulin kanssa. 	Kirjallinen kiinteistöstrategia puuttuu ja valmiussuunnitelma pitäisi uudistaa. Työilmapiiri on hyvä ja yhteistyötä on tehty lähiseurakuntien kanssa.
<p>4. Seurakunnan henkilöstö</p> <ul style="list-style-type: none"> • Henkilöstön määrä • Henkilöstön työhyvinvoinnissa on toistuvia ongelmia • Ongelmat riittävän henkilöstön määrässä ja rekrytoinnissa työaloittain tarkasteltuna. 	Henkilöstön määrä on pieni ja rekrytointi osa-aikaisiin tehtäviin on haastavaa.
Kriisiytävän seurakunnan talouden mittarit	2022
1. Tilikauden tulos ilman kertaluonteisia eriä on negatiivinen kolmena peräkkäisenä vuotena taikka viimeisen tilikauden tulos on negatiivinen ilman	Kirkollisveroprosentti on 2,0 (v. 2023 1,9).

kertaluonteisia eriä ja kirkollisveroprosentti on 2,0 tai korkeampi.	
2. Seurakunnan taseessa oleva edellisten tilikausien yli/alijäämä luku on tilinpäätöksen perusteella menossa alijäämäiseksi, eikä sen kattamista seuraavan kolmen vuoden aikana voida laskelmin osoittaa ilman kertaluontoisten erien tai metsänhoitosuunnitelman ylittävän myynnin toteuttamista.	Taseessa on edellisten tilikausien ylijäämää 553 305,70 euroa.
3. Maksuvalmius on alle 90 päivää, tai maksuvalmius heikkenee kolmena peräkkäisenä tilikautena.	633 päivää
4. Henkilöstökulujen osuus toimintakuluista kasvaa kolmena peräkkäisenä vuonna.	Henkilöstökulujen osuus toimintakuluista on ollut kahteen edelliseen vuoteen verrattuna laskeva.

2 Hallinto

Kihniön seurakunnan hallinto-organisaation rakenne:



Hallintoelinten jäsenet 2019–2022

KIRKKOVALTUUSTO

Kirkkovaltuusto on seurakunnan ylin päättävä toimielin. Kirkkovaltuusto on delegoinut päätösvaltaansa kirkkoneuvostolle erillisillä määräyksillä. Kirkkovaltuuston puheenjohtajaksi vuosiksi 2021–2022 on valittu Leila Törmä ja varapuheenjohtajaksi Severi Ala-Katara. Kirkkovaltuusto kokoontui vuoden aikana 5 kertaa.

Kirkkovaltuuston jäsenet:

Törmä Leila, pj.

Ala-Katara Severi, varapj.

Itäpää Armi

Jokioja Janiina

Lepistö Markus

Malin Marketta

Marttila Salme

Mäkelä Kristiina

Nieminen Kirsti

Rantala Raija

Saarela Marja

Salomäki Aune
Soininen Kalle
Vehkapuru Arto
Yli-Ristaniemi Harri

Kirkkovaltuusto on kertomusvuoden aikana käsitellyt viidessä kokouksessaan kirkkolain edellyttämät asiat, joita ovat seurakunnan toimintakertomuksen hyväksyminen, tilinpäätöksen vahvistaminen ja vastuuvapauden myöntäminen ti-livelvollisille. Lisäksi kirkkovaltuusto päätti selvityksen tekemisestä seurakun-tien yhteistyön tiivistämisestä, Kihniön ja Parkanon seurakuntien rakennemuutoksesta 1.1.2023, valmisteli vuoden 2022 seurakuntavaalit, vahvisti kirkollis-veroksi 1,90 vuodeksi 2023, päätti uusista toimituspalkkioista, päätti seura-kunnan taloussäännöstä, nimesi Tampereen aluekeskusrekisterin yhteistyöryh-män jäsenen ja varajäsenen vuosiksi 2023-2024, vastasi lausuntopyyntöön Kihniön seurakunnan kirkkoherran virasta ja päätti talousarvion sitovuusta-sosta. Vuoden 2023 talousarvio ja vuosien 2024–2025 toiminta- ja taloussuun-nitelma sekä kiinteistöjen korjaussuunnitelma vuosiksi 2023-2025 hyväksyt-tiin.

Aloitteet 2022

Seurakuntalaisen aloite koskien Kihniön ja Parkanon seurakuntien liitosneuvot-teluja. Kirkkoneuvosto käsitteli aloitteen. Kihniön ja Parkanon seurakuntien ra-kennemuutos ei lopulta toteutunut.

KIRKKONEUVOSTO 2021–2022

Kirkkoneuvosto johtaa seurakunnan käytännön toimintaa ja hallintoa sekä toi-mii kirkkovaltuuston valmistelu- ja täytäntöönpanoelimenä. Kirkkoneuvoston apuna toimivat esittelevät virkamiehet kukin vastuualueellaan. Vuosiksi 2021 – 2022 valittu kirkkoneuvosto kokoontui vuoden aikana yhdeksän kertaa.

Kirkkoneuvoston jäsenet:

Taskinen Jukka, vt. kirkkoherra, pj.

Soininen Kalle, vpj

Lepistö Markus

Malin Marketta

Marttila Salme

Saarela Marja

Saarnio Kirsti

Kirkkoneuvoston keskeisimmät päätökset:

Kirkkoneuvosto on valmistellut kaikki kirkkovaltuustolle esiteltävät asiat (seurakuntalaisen aloite, Kihniön ja Parkanon seurakuntien rakennemuutos 1.1.2023, tilinpäätös 2021, vuoden 2022 seurakuntavaalien valmistelu, uudet toimituspalkkiot, veroprosentti vuodeksi 2023, kiinteistöjen korjaussuunnitelma vuosiksi 2023-2025, seurakunnan taloussääntö, Tampereen aluekeskusrekisterin yhteistyöryhmän jäsenen ja varajäsenen nimeäminen toimikausiksi 2023-2024, lausuntopyyntöön vastaaminen Kihniön seurakunnan kirkkoherran virasta, talousarvion sitovuustaso, talousarvio vuodeksi 2023 ja toiminta- ja taloussuunnitelma vuosiksi 2024-2025, kirkkovaltuuston kokouksen valmistelu-henkilövalinnat), myöntänyt sivutoimiluvan seurakuntapastorille, kilpailuttanut sähkönhankinnan, päättänyt Oma Säästöpankin tilin käyttöoikeuksista, lopettanut Anni Ojalan muistorahaston tilin, päättänyt kirkon ulkovaraston purkamisesta, valinnut sähköntoimittajan ajanjaksolle 1.10.2022-31.12.2026, siirtänyt arvo-osuustilin, suorittanut hautausmaan katselmuksen, päättänyt kulttuurihistoriallisesti arvokkaiden kirkollisten esineiden inventoinnista, jatkanut pappilan vuokrasopimusta, antanut lausunnon Tampereen hiippakunnan tuomiokapitulille, pyytänyt viranhoitomääräystä määräaikaiselle seurakuntapastorille, käsitellyt kasvatustyön vastuuryhmän esityksen, päättänyt vaalilautakunnan puheenjohtajan kokouspalkkioista, päättänyt kirkkoherran viran palkkauk-

sesta, käsitellyt ja hyväksynyt vuoden 2023 työntekijöiden kehittämissuunnitelman, päättänyt suorituslisistä, päättänyt suntion töiden sekä siivoustöiden järjestämisestä, päättänyt kanttori Liisa Karttusen osa-aikaisuusprosentista, päättänyt diakoniarahaston varojen käyttämisestä Päivän Tunnussanoihin, päättänyt jumalanpalvelusten siirtämisestä seurakuntatalolle talvikausiksi, tehnyt kolehtisuunnitelman sekä huolehtinut kirkkovaltuuston päätösten täytäntöönpanosta.

VASTUURYHMIEN JÄSENET JA VARAJÄSENET 2021–2022

Julistustyön vastuuryhmä

Matikainen Jorma, pj.

Hautamäki Raija

Itäpää Kaisu

Nieminen Kirsti

Soininen Kalle

Yli-Knuuttila Rauno

Yli-Kärkelä Raija

Kasvatustyön vastuuryhmä

Marketta Malin, pj.

Kortesmaa Tanja

Silvennoinen Eero

Soininen Elina

Diakoniatyön vastuuryhmä

Ala-Katara Hellevi

Hammo Ilona

Hirvikoski Sisko

Kolistaja Raija

Myllyniemi Tuula

Ojaniemi Eeva
 Saarela Marja
 Tuhkasaari Helinä
 Uusi-Luomalahti Pirkko

Lähetystyön vastuuryhmä

Yli-Somero Kaarina, pj.
 Hautamäki Raija
 Havunen Ulla
 Jokioja Tiina
 Kärkelä Eija
 Malin Marketta
 Marttila Salme

Tilintarkastusyhteisö 2019–2022

KPMG OY AB, päävastuullinen tilintarkastaja Esko Säilä JHT, HT

3 Henkilöstö

Seurakunnassa työskenteli 31.12.2022 yhteensä 7 henkilöä. Vakituudessa palvelussuhteessa oli 4 henkilöä, joista yksi oli kokoaikainen. 5 henkilöä oli osa-aikaisia ja yksi henkilö kutsutaan tarvittaessa. Vakituista naisia oli 3 ja miehiä 1. Määräaikaisissa työsuhteissa työskenteli 3 henkilöä, joista 2 oli naisia ja 1 mies. Henkilöstön määrässä ei tapahtunut muutoksia edelliseen vuoteen verrattuna.

Henkilöstön määrä tehtäväryhmittäin

Pääluokka	2022	2021
hallinto	2	2
seurakunnallinen toiminta	4	4

hautaustoimi		
kiinteistötoimi	1	1
yhteensä	7	7

Henkilöstön ikäjakauma

Henkilöstön keski-ikä on 59 vuotta.

Henkilöstön vaihtuvuus

Kuluneen vuoden aikana määräaikainen diakoniatyöntekijä oli työssä 1.1.-31.5. ja 5.-31.12. Palkallisella virkavapaalla oli yksi henkilö kuuden kuukauden ajan. Hänelle palkattiin sijainen toimituspalkkioilla. Lisäksi kaksi kuukautta oli palkatonta työkokeilua.

Henkilöstökulut

Tilikausi	2022	2021	2020
	Debet/kredit	Debet/kredit	Debet/kredit
	EUR	EUR	EUR
Palkat ja palkkiot	-133 772,30	-140 522,65	-129 538,25
Eläkekulut	-26 308,79	-27 740,38	-25 892,70
Muut henkilösivukulut	-2 382,25	-3 635,73	-5 109,42
Saadut henkilöstökorvaukset	9 242,69	3 984,52	674,19
Muut henkilöstökulujen oikaisut (+/-)			-10,16
Aktivoidut palkat, eläke- ja henkilösivukulut			
YHTEENSÄ	-153 220,65	-167 914,24	-159 876,34
Matka-, majoitus- ja ravitsemuskulut	-1 687,80	-762,58	-1 039,07
Koulutuskulut ja koulutusmatka, majoitus- ja ravitsemiskulut	-508,00	-557,60	-202,80

Työterveyshuolto	-2 159,91	-1 336,22	-512,20
Työssä jaksaminen (työnohjauspalvelut + liikuntasetelit)			
YHTEENSÄ	-4 355,71	-2 656,40	-1 754,07

Henkilöstön koulutus

Osa henkilöstöstä oli oman alansa koulutuksissa kehittämissuunnitelman mukaisesti. Yhteisiä koulutuksia ei järjestetty.

Työterveyshuolto ja sairauspoissaolot

Sairauspoissaolojen määrä oli 134 työpäivää, kun määrä vuonna 2021 oli 94 työpäivää.

Henkilöstön työterveyshuollosta on sopimus Pihlajalinna Terveys Oy:n kanssa. Sopimus on voimassa toistaiseksi.

Työhyvinvointi

Henkilöstölle oli yksi yhteinen iltapäivä lounaan merkeissä ja yhteinen pienimuotoinen jouluateria luottamushenkilöiden kanssa.

Henkilöstökulut suhteessa verotuloihin

	2022	2021	2020
Henkilöstökulut	-153 220,65	-167 914,24	-159 876,34
Verotulot	309 733,39	311 321,30	302 840,99
Henkilöstökulujen osuus verotuloista	49,5 %	53,9 %	52,80 %

4 Jäsenmäärä

Jäsenten vuosimuutos

Kastetut	6
Kuolleet	25
Liittyneet	6
Eronneet	14
Muuttoliike (+/-)	-12
Jäsenmuutos yhteensä	-39
Jäsenet 31.12.2021	1 310
Jäsenet 31.12.2022	1 271

Tili- vuosi	Jäsen- määrä
2022	1 271
2021	1 310
2020	1 330
2019	1 377
2018	1 424

Jäsenennuste vuoteen 2040

	Jäsenet, henk.	Muutos vuo- desta 2022, henk.	Muutos vuo- desta 2022 %
2023	1 237	-34	-2,7
2024	1 201	-70	-5,5
2025	1 165	-106	-8,3
2026	1 133	-138	-10,9
2027	1 101	-170	-13,4
2028	1 072	-199	-15,7
2029	1 041	-230	-18,1
2030	1 009	-262	-20,6

2031	981	-290	-22,8
2032	955	-316	-24,9
2033	928	-343	-27,0
2034	906	-365	-28,7
2035	883	-388	-30,5
2036	862	-409	-32,2
2037	842	-429	-33,8
2038	827	-444	-34,9
2039	804	-467	-36,7
2040	788	-483	-38,0

5 Sisäinen valvonta

Sisäisen valvonnan järjestäminen

Sisäisen valvonnan järjestäminen perustuu lainsäädäntöön sekä muihin sääntöihin, määräyksiin ja ohjeisiin ja niissä määriteltyihin tehtäviin ja toimivaltuuksiin. Sisäisen valvonnan tehtävänä on varmistaa kohtuullisella varmuudella, että seurakunnan toiminta ja hallinto on hoidettu asiallisesti, laadukkaasti ja lainmukaisesti. Tavoitteena on seurakunnan joustava ja avoin toiminta ja hallinto. Sisäisen valvonnan tavoitteena on auttaa seurakunnan johtoa havaitsemaan seurakunnan toimintaan liittyvät riskit ja varmistaa, että ne pysyvät hyväksyttävällä tasolla.

Kirkkoneuvostolle raportoidaan taloudellisesta tilanteesta puolivuositain.

Käteisen rahan käsittelyssä on periaatteena se, että kolehteina tai muina maksuina kerätyt käteisvarat laskee aina kaksi henkilöä yhdessä ja varoista täytetään oma lomake. Asiakkailta saaduista käteismaksuista kirjoitetaan aina kuitti.

Riskien hallinnan järjestäminen

Riskienhallintatoimenpiteitä on vuoden aikana tehty seuraavasti:

- Kiinteistöt: Kirkossa on kameravalvonta, joka on suorassa yhteydessä vartiointiyrityksen keskukseseen. Kirkossa on myös automaattinen palo-hälytinjaerjestelmä sekä murtohälytinjaerjestelmä. Seurakuntatalolla kirkkoherranvirastossa on kameravalvonta ja murtohälytinjaerjestelmä. Molemmista kiinteistöistä on tehty pelastussuunnitelmat.
- Henkilöstö: Henkilökunnan työterveyshuollon toteuttaa Pihlajalinnan Terveys Oy. Työpaikkakäyntejä ja -selvityksiä tehdään sopimuksen ja tarpeen mukaan.
- Lainat ja sijoitukset: Kihniön seurakunnalla ei ole lainaa. Sijoitukset tehdään matalariskisiin kohteisiin.
- Tietohallinto ja tietosuojaja -turva: Kihniön seurakunnan tietohallinnon palvelut hankitaan Tampereen IT-alueelta, jolla on tekninen vastuu tietosuojasta. IT-alue hankkii ja ylläpitää käytettäviä tietoturvaohjelmia. Seurakunnassa seurakuntalaisten henkilötietoja käsitellään vain silloin, kun se seurakuntalaisten asioiden hoitamiseksi on välttämätöntä.

Riskien taloudellisilta vaikutuksilta suojautumiseksi Kihniön seurakunnalla on tavanomaiset omaisuus-, toiminta- ja henkilöstövakuutukset.

6 Talouden tunnusluvut

Tuloslaskelman tunnusluvut

Kihniön seurakunnassa toimintatuottojen osuus toimintakuluista laski vuodesta 2021 vuoteen 2022 viisi prosenttia, mikä on huono kehityssuunta. Vuosikatteen osuus, 329,08 %, kertoo siitä, että vuosikatteen määrä riitti kattamaan poistot. Vuosikatteen osuus poistoista tulisi olla vähintään 100 %.

	2022	2021
Toimintatuottojen osuus toimintakuluista, %	13,40	14,14
Vuosikatteen osuus poistoista, %	329,08	328,20
Vuosikate, euroa/jäsen	30,17	34,49

Toimintatuottojen osuus toimintakuluista, %, osoittaa, kuinka paljon seurakunnan toimintakuluista on katettu toimintatuotoilla ($= 100 * \text{Toimintatuotot} / (\text{Toimintakulut} - /+ \text{Valmisteverastojen lisäys/vähennys} + \text{Valmistusomaan käyttöön})$).

Vuosikate, euroa/jäsen on tunnusluku tulorahoituksen riittävyyden arviointiin. Tunnuslukua laskettaessa vuosikate jaetaan seurakunnan tilivuoden päättyessä läsnä olevalla jäsenmäärällä.

Vuosikatteen osuus poistoista/%: Vuosikate jaettuna poistot *100

Rahoituslaskelman tunnusluvut

Seurakunnan rahavarat lisääntyivät 41 988,34 euroa tilikauden aikana. Rahavarat olivat tilikauden lopussa 638 677,22 euroa. Investointi, kirkon ulkomaa-lauksen suunnittelutyötä ei ole vielä aktivoitu taseeseen, koska siihen haetaan kirkkohallituksen rakennusavustusta varsinaisen maalaustyön yhteydessä.

Rahavarojen riittävyys oli 633 päivää (kriisiytyvän seurakunnan mittari on alle 90 päivää). Kihniön seurakunnalla ei ole lainaa.

	2022	2021
Investointien tulorahoitusprosentti %	356,56	4806,81
Rahavarojen riittävyys, pv	633	593
Lainanhoitokate	0	0

Investointien tulorahoitusprosentti, %, ($= 100 * \text{Vuosikate} / \text{Investointien omahankintameno}$)

Rahavarojen riittävyys, pv ($= 365 \text{ pv} \times \text{Rahavarat } 31.12. / \text{Kassasta maksut tilikaudella}$)

Lainanhoitokate ($= (\text{Vuosikate} + \text{Korkokulut}) / (\text{Korkokulut} + \text{Lainanlyhennykset})$)

Taseen tunnusluvut

Taseen loppusumma on 1 030 980,79 euroa. Tase suureni 41 969,42 eurolla. Pysyvät vastaavat olivat 306 124,53 euroa. Ne pienenivät 897,99 euroa, kun rakennusten tasearvo väheni poistojen ansioista. Vaihtuvat vastaavat (saamiset ja sijoitukset) olivat 689 901,92 euroa. Rahavarat olivat tilikauden lopussa 220 589,72 euroa ja ne vähenivät 37 764,50,99 eurolla johtuen tehdyistä sijoituksista. Rahavaroihin sisältyy lahjoitusrahastojen ja muiden toimeksiantojen varoja 13 160,31 euroa. Oma pääoma kasvoi 26 692,73 euroa, eli vuoden ylimäärän verran.

Kihniön seurakunnan omavaraisuusaste on seurakunnille tyypilliseen tapaan korkea. Seurakunnalla ei ole lainaa, suhteellinen velkaantuneisuus on alhainen ja rahoitusvarallisuuttakin on kertynyt. Kihniön seurakunnan taloudellisessa asemassa ei ole tapahtunut juurikaan muutoksia kahden viime vuoden aikana.

	2022	2021
Omavaraisuusaste, %	92,07	93,66
Rahoitusvarallisuus, euroa/jäsen	481,45	450,72
Suhteellinen velkaantuneisuus, %	19,17	14,39
Lainakanta, euroa/jäsen	0	0

Omavaraisuusaste, %, (= $100 * (\text{Oma pääoma} + \text{Poistoero} + \text{Vapaaehtoiset varaukset} - \text{Ainaishoitosopimusten pää-omat}) / (\text{Koko pääoma} - \text{Toimeksiantojen pääomat} - \text{Saadut ennakot})$).

Rahoitusvarallisuus, euroa/jäsen (= $[(\text{Saamiset} + \text{Rahoitusarvopaperit} + \text{Rahat ja pankkisaamiset}) - (\text{Vieras pääoma} - \text{Saadut ennakot})] / \text{Jäsenmäärä}$).

Suhteellinen velkaantuneisuus, % (= $100 * (\text{Vieras pääoma} - \text{Saadut ennakot}) / \text{Käyttötulot}$).

Lainakanta, euroa/jäsen (= $[\text{Vieras pääoma} - (\text{Saadut ennakot} + \text{Ostovelat} + \text{Siirtovelat} + \text{Muut velat})] / \text{Jäsenmäärä}$)

7 Seurakuntatalouskonsernin toiminta ja talous

Kihniön seurakunnalla ei ole konsernitaseen laatimisvelvollisuutta.

8 Kirkkoneuvoston esitys tilikauden tuloksen käsittelyksi ja talouden tasapainottamistoimenpiteiksi

Tilikauden tulos on 26 692,73 euroa ylijäämäinen.

Kirkkoneuvosto esittää kirkkovaltuustolle, että tilikauden ylijäämä 26 692,73 euroa kirjataan taseen omaan pääomaan tilille "Tilikauden yli/alijäämä".

Taseen omassa pääomassa oleva edellisten tilikausien ylijäämä ennen vuoden 2022 tilinpäätöksen ylijäämäkirjausta on 553 305,70 euroa. Kirkkojärjestyksen edellyttämään esitykseen toimenpiteistä talouden tasapainottamiseksi ei ole tarvetta.

II Talousarvion toteutuminen

1 Käyttötalouden toteutuminen

HALLINTO (pääluokka 1)

Kirkolliset vaalit 1001010101

Kirkkovaltuusto 1001020102

Kirkkoneuvosto 1001020104

Tehtävä

Hallintoelimet vastaavat seurakunnan strategisesta johtamisesta ja ylimmästä päätöksenteosta.

Sitovat toiminnalliset tavoitteet ja niiden toteutuminen

- 1. Seurakuntavaaleihin varautuminen:** Toteutui sopuvaalina.
- 2. Kirkkoneuvoston luottamushenkilöjäsenille ja valtuuston puheenjohtajille tilataan Sana-lehti:** Tavoite toteutui.

Tilintarkastus 1001050103

Taloushallinto ja henkilöstöhallinto 1001050105 (sis. työhyvinvointi- ja työterveyspalvelut)

Tehtävä

Taloushallinnon tehtävänä on Kirkon palvelukeskuksen tehtäväjakotaulukon mukaisesti tuottaa talouspalvelut yhteistyössä Kirkon palvelukeskuksen kanssa. Taloushallinto kehittää taloussuunnittelua ja raportointia, jotta se pystyy tuottamaan reaaliaikaista tietoa talouden tilanteesta niin tehtävälajoille kuin luottamushenkilöillekin päätöksenteon tueksi. Taloushallinnon vastuulle kuuluu myös kiinteistöjen hoito ja isännöinti sekä toimistopalvelut. Kirkon palvelukeskuksen (Kipa) maksut on kirjattu tälle tehtävälajueelle.

Henkilöstöhallinnon tehtävänä on Kirkon palvelukeskuksen tehtäväjakotaulukon mukaisesti tuottaa henkilöstöpalvelut yhteistyössä Kirkon palvelukeskuksen kanssa. Henkilöstöhallinto kehittää henkilöstösuunnittelua ja henkilöstöhallinnon prosesseja sekä raportoi henkilöstöasioista. Henkilöstöhallinnon vastuulle kuuluu myös henkilöstön koulutus, työhyvinvointi- ja työterveyspalvelut, TYKY-päivät.

Kirkonkirjojenpito 1001070106

Tehtävä

Työalan tehtävänä on huolehtia seurakunnan jäsenten väestörekisterinpittoon liittyvistä tehtävistä. Seurakunta ostaa palvelut Tampereen aluekeskusrekisteriltä.

Kirkkoherranvirasto 1001080108

Muu yleishallinto 1001110110

Tehtävä

Seurakunnan toimitusten aika-, paikka- ja työntekijävarausten hoitaminen, asiakaspalvelu, tiedottaminen ja toimistotehtävien hoitaminen.

Tehtäväalueille on kirjattu yleiset hallinnolliset menot, IT-tukipalveluiden maksumuus ja toimintavakuutusmaksut.

SEURAKUNNALLINEN TOIMINTA (pääluokka 2)

Jumalanpalveluselämä 1002010000

Tehtävä

Huolehtia Jumalan sanan julistamisesta, sakramenttien hoitamisesta ja yksityisen sielunhoidon järjestämisestä.

Sitovat toiminnalliset tavoitteet ja niiden toteutuminen

- 1. Järjestetään luontokirkko ja elokirkko:** Luontokirkko järjestettiin Käskyvuorella, mutta elokirkkoa ei järjestetty.

- 2. Pidetään erityisryhmien kirkkopyhiä:** Järjestettiin kesäasukkaiden kirkkopyhä, eläkeliiton kirkkopyhä, 50 vuotta sitten ripille päässeiden kirkkopyhä, keväällä kylvön siunaus ulkona ja syksyllä sadonkorjuun kiitosjuhla.
- 3. Kansanlaulukirkko kesällä ja talvella:** Kesällä oli kansanlaulukirkko kesäasukkaiden kirkkopyhänä.
- 4. Kirkkokahvit talvikaudella, kun jumalanpalvelukset pidetään seurakuntatalolla:** Kahvit järjestettiin koronarajoitusten mentyä ohi helmikuusta alkaen.

Järjestettiin Hän pitää meistä huolen messu, jonka musiikista vastasivat parkanolaisista ja Kurikan jalasjärveläisistä koostuva kuoro Parkanon seurakunnan kanttorin johdolla.

Hautaan siunaaminen 1002020000

Muut kirkolliset toimitukset 1002030000

Tehtävä

Kirkon jäsenet ja omaisten pyynnöstä myös kirkkoon kuulumattomat siunaetaan Jumalan sanalla hautaan. Muut kirkolliset toimitukset ovat kasteita, vihkimisiä ja yksityisiä konfirmaatioita.

Vuoden aikana oli 22 oman seurakunnan jäsenen hautaan siunaamista ja 7 muun vainajan siunaamista. Kasteita oli 7 ja vihkimisiä 2.

Muut seurakuntatilaisuudet 1002050000

Tehtävä

Järjestää muita seurakuntatilaisuuksia esim. kinkereitä, hartauksia, raamatunopetusta, seuroja sekä alueellisia ja valtakunnallisia tilaisuuksia.

Sitovat toiminnalliset tavoitteet ja niiden toteutuminen

1. Järjestetään lauluseuroja yhdessä herätysliikejärjestöjen kanssa:

Kevätkaudella järjestettiin lauluseurat Sley'n kanssa.

2. Osallistutaan yhteisiin rukousiltoihin Kihniön vapaaseurakunnan ja helluntaiseurakunnan kanssa:

Järjestettiin yhteisiä rukousiltoja säännöllisesti syys- ja kevätkaudella.

3. Pidetään seurakuntien yhteinen tapahtuma K-market Maurintorin pihalla syksyllä:

Tapahtuma järjestettiin syyskuulla.

4. Hartauksien järjestäminen Iltaruskossa ja laitoksissa:

Hartauksia järjestettiin säännöllisesti.

5. Pidetään yhdet kinkarit seurakuntatalolla:

Seurakuntatalon lisäksi järjestettiin kinkereitä kylillä seurakuntalaisten toiveiden mukaan.

Osallistuttiin Se löytyi- Missio-tilaisuuksien järjestämiseen yhdessä Vapaaseurakunnan ja Helluntaiseurakunnan kanssa.

Tiedotus ja viestintä 1002100000**Tehtävä**

Tiedottaa seurakunnan toiminnasta ja päätöksistä seurakuntalaisille Ylä-Satakunta-lehdessä, seurakunnan kotisivuilla ja facebookissa.

Musiikki 1002200000**Tehtävä**

Huolehtia musiikista jumalanpalveluselämässä. Vahvistaa virsien ja uusien hengellisten laulujen tuntemusta.

Sitovat toiminnalliset tavoitteet ja niiden toteutuminen

- 1. Ylläpitää kirkkokuoron toimintaa:** Kirkkokuoro kokoontui säännöllisesti ja avusti jumalanpalveluksissa 13 kertaa vuoden aikana. Kesäasukaiden kirkkopyhässä oli avustamassa huilisti ja jouluaaton hartaudessa nuorten lauluryhmä. Laulupiiri kokoontui syyskaudella.

2. Järjestää musiikkitilaisuuksia ja konsertteja: Järjestettiin yhteislaulutilaisuuksia (virsilauluilta hautausmaalla ja Kauneimmat joululaulut). Huhtikuussa oli Lavrenchukien perheen konsertti yhdessä Helluntaiseurakunnan kanssa, lokakuussa Missio-tapahtumaan liittyvä Tenorissimon konsertti sekä Leo Louhivaaran konsertti.

3. Päiväkerho 1002310000

Tehtävä

Päiväkerhotoimintaa järjestetään 3-5-vuotiaille lapsille.

Sitovat toiminnalliset tavoitteet ja niiden toteutuminen

- 1. Järjestetään kuljetus kunnan kanssa yhdessä päiväkodin lapsille päiväkerhoon:** Kuljetus järjestettiin ja päiväkodin lapsille oli yksi kerhoryhmä.
- 2. Kesällä järjestetään leikkikenttätoimintaa yhdessä kunnan kanssa:** Leikkikenttätoimintaa ei järjestetty vähentyneen kysynnän vuoksi.
- 3. 1-4-vuotiaille seurakunnan jäsenille lähetetään syntymäpäiväkortit:** Kortit lähetettiin.
- 4. Järjestetään talvitapahtuma:** Talvitapahtumaa ei järjestetty.

Varhaisnuorisotyö 1002330000

Tehtävä

Järjestää toimintaa ala-asteikäisille lapsille kristillisen kasvatuksen tukemiseen.

Sitovat toiminnalliset tavoitteet ja niiden toteutuminen

- 1. Ollaan mukana järjestämässä Kids' Action Night-tapahtumia:** Tapahtumia ei järjestetty.
- 2. Päiväleirin järjestäminen kesällä:** Leiriä ei järjestetty.

3. 10-synttärit: Synttärit järjestettiin syksyllä.

4. Tyttöjen ja poikien illat: Iltoja ei järjestetty.

Rippikoulutyö 1002350000

Tehtävä

Vahvistaa nuorta siinä uskossa kolmiyhteiseen Jumalaan, johon hänet on kas-
tettu. Ohjataan nuorta elämään seurakuntayhteydessä ja tuetaan hänen usko-
aan ja luottamustaan Jumalaan.

Sitovat toiminnalliset tavoitteet ja niiden toteutuminen

- 1. Kihniöläiset nuoret osallistuvat Parkanon seurakunnan rippilei-
rille:** Nuoret olivat Parkanon seurakunnan rippileirillä ja Kihniön seura-
kuntapastori Marja Tuomi piti oppitunteja leirillä ja konfirmaatiomessu oli
Kihniön kirkossa.

Nuorisotyö 1002360000

Tehtävä

Järjestää toimintaa, joka tukee nuorten kasvua uskossa ja seurakuntayhtey-
dessä.

Sitovat toiminnalliset tavoitteet ja niiden toteutuminen

- 1. Seurakunnan työntekijöistä joku järjestelee yhteistoimintaa Par-
kanon seurakunnan kanssa esim. retkiä nuorteniltoihin:** Diakonia-
työntekijä järjesteli yhteistyötä ja retkiä.

Perhekerhotyö 1002380000

Tehtävä

Pidetään perhekerhoa ja yritetään tällä tavalla saada perheitä mukaan seura-
kunnan toimintaan.

Sitovat toiminnalliset tavoitteet ja niiden toteutuminen

- 1.) Pidetään myös iltaperhekerhoa:** On pidetty joka viikko kaksi perhekerhoa, joista toinen on ollut illalla.

Diakonia 1002410000

Tehtävä

Auttaa, palvella ja järjestää toimintaa eri sosiaalisille kohderyhmille. Pyritään ehkäisemään syrjäytymistä. Autetaan hengellisissä, sosiaalisissa ja taloudellisissa kysymyksissä.

Sitovat toiminnalliset tavoitteet ja niiden toteutuminen

- 1.) Jatkaa ikäihmisten kerhon ja diakoniapiirien kokoontumisia:** Ikäihmisten kerhoa pidettiin säännöllisesti ja diakoniapiiriä silloin, kun oli diakoniatyöntekijä palkattuna.
- 2.) Diakoniavastaanotto ja kotikäynnit:** Diakoniavastaanottoa pidettiin silloin, kun oli diakoniatyöntekijä palkattuna Kotikäyntityötä tehtiin mahdollisuuksien mukaan ja samoin syntymäpäiväkäyntejä.
- 3.) Syntymäpäiväsankarien muistaminen 70 ikävuodesta alkaen viiden vuoden välein:** Syntymäpäiväsankareita muistettiin kirjalla ja puhelinsoitolla tai kotikäynnillä.
- 4.) Oman joululehden kokoaminen:** Joululehti koottiin ja se jaettiin yhdessä Päivän tunnussanan kanssa kaikille yli 70-vuotiaille seurakunnan jäsenille kotiin.
- 5.) Yhteisvastuukeräyksen listakeräys:** Järjestettiin listakeräys.
- 6.) Varojen kerääminen diakoniarahastoon:** Kahvituksia järjestettiin ja saatiin kerättyä näin varoja vapaaehtoisista kahvimaksuista.
- 7.) Säännölliset hartaudet ja virsilauluhetket laitoksissa:** Hartauksia on järjestetty säännöllisesti.

Lisäksi järjestettiin leiripäivä Erämajalla yksin asuville ja päivätoimintaan osallistuville ja Kotipihlajan väelle joulujuhla seurakuntatalolla. Aamuperhekerhon hartaudet piti diakoniatyöntekijä.

Perheneuvonta 1002420000

Sitovat toiminnalliset tavoitteet ja niiden toteutuminen

- 1.) Osallistua Tampereen seurakuntayhtymän järjestämän perheneuvonnan kuluihin kihniöläisten asiakkaiden osalta:** Kuluihin osallistuttiin.

Sairaalasielunhoito 1002430000

Sitovat toiminnalliset tavoitteet ja niiden toteutuminen

- 1.) Osallistutaan Tampereen yliopistollisen sairaalan sairaalasielunhoidon kuluihin ja kehitysvammaisten parissa Tays:n kehitysvammayksikössä työskentelevän papin palkkauskuluihin ja Tays:ssa työskentelevän lastenohjaajan palkkauskuluihin:** Tampereen seurakuntayhtymän järjestämän toiminnan kuluihin osallistuttiin.

Palveleva puhelin 1002440000

Sitovat toiminnalliset tavoitteet ja niiden toteutuminen

- 1.) Osallistutaan Tampereen ev.lut. seurakuntayhtymän järjestämän toiminnan kuluihin:** Kuluihin osallistuttiin.

Lähetystyö 1002600000

Tehtävä

Tarkoitus on tehdä lähetystyötä tunnetuksi seurakuntalaisille ja kutsua heidät kantamaan siitä vastuuta.

Sitovat toiminnalliset tavoitteet ja niiden toteutuminen

- 1.) Tuetaan taloudellisesti kirkon virallisia lähetysjärjestöjä ja erityisesti nimikkolähettiläiden työtä:** Virallisille kirkon lähetysjärjestöille on annettu talousarvioavustus. Nimikkolähettiläiden toimintaa on tuettu lahjoitusvaroilla. Seurakunnalla oli kolme nimikkolähettiläistä, mutta yksi nimikkolähettiläisistä lopetti lähetystyön, eikä hänen tilalleen ole otettu uutta nimikkolähettiläistä.
- 2.) Järjestetään lähettivierailuja ja lauluseuroja:** Järjestettiin kaksi omien nimikkolähettiläiden vierailua ja lisäksi yksi muu lähettivierailu. Yhdet lauluseurat pidettiin yhdessä Sley:n kanssa.
- 3.) Kerätään varoja myyjäisillä ja kirkkokahveja laittamalla:** Myyjäiset järjestettiin 1. adventtina ja kirkkokahveja sekä muita kahvituk-sia järjestettiin keräten vapaaehtoisia kahvimaksuja.
- 4.) Pidetään seurakuntatalolla kaikkien kylien yhteinen lähetyspiiri syys- ja kevätkaudella noin kerran kuukaudessa:** Kylien yhteinen lähetyspiiri järjestettiin kaksi kertaa keväällä ja kaksi kertaa syksyllä.

HAUTATOIMI (pääluokka 4)

Hautausmaakiinteistöt 1004030000

Tehtäväalueelle kuuluu siunauskappelin vainajien säilytystila.

Varsinainen hautausoimi 1004040000

Tehtäväalueelle kuuluu hautaamiseen liittyvät menot ja tulot. Hietasten testamenttirahaston varoja käytettiin v. 2022 sankarihautausmaan lyhtykynttilöihin 251,58 e ja kesä- ja syyskukkiin 899,68 e. Testamenttirahastossa varoja tilinpäätöshetkellä 3 947,29 e.

KIINTEISTÖTOIMI (pääluokka 5)

Kirkko 1005020520

Sitovat toiminnalliset tavoitteet ja niiden toteutuminen

- 1.) **Hankitaan kirkkoon reppuimuri ja uusi pyörätuoliluiska:** Hankinnat tehtiin.
- 2.) **Ulkomaalauksen suunnittelutyö:** Suunnittelutyö valmistui.
- 3.) **Tiekirkkona oleminen:** Kirkko oli tiekirkkona viiden viikon ajan. Neljä viikkoa oli palkattuna oma opas.

Siunauskappeli 1005040543

Siunauskappelin siunauksiin käytettävä osa on tällä tehtäväalueella.

Seurakuntatalo 1005060530

Tehtiin vain kiinteistön huoltotöitä, ei varsinaisia korjauksia tai hankintoja.

Pappila 1005070541

Pappila on ollut vuokrattuna koko vuoden.

Kanttorila 1005090542

Vuosittaisia kuluja ovat vakuutus- ja kiinteistöveromenot.

Metsät 1005100591

Teetettiin metsän raivaustyötä jonkin verran.

Pellot 10051000590

Pellot on vuokrattu.

Käyttötalousosa

Tulosyksikkö			TA kuluva 2022	Toteuma 2022	Yli-ali	T-%
1001010101	Kirkolliset vaalit	Toimintatuotot (ulkoiset)				
		Toimintakulut (ulkoiset)	4 230	1 865,29	2 364,71	44,1
		Toimintakate 1 (ulkoinen)	4 230	1 865,29	2 364,71	44,1

		.				
		Toimintatuotot (sisäiset)				
		Toimintakulut (sisäiset)				
		Toimintakate 2 (ulkoinen ja sisäinen)	4 230	1 865,29	2 364,71	44,1
		.				
		Poistot ja arvonalentumiset				
		Laskennalliset erät				
		Sisäiset korkokulut				
		Sisäiset vyörytyserät	-4 230	-1 865,29	-2 364,71	44,1
		Työalakate (ulkoiset ja sisäiset)	0	0,00	0,00	0,0
1001020102	Kirkkovaltuusto	Toimintatuotot (ulkoiset)				
		Toimintakulut (ulkoiset)	800	963,93	-163,93	120,5
		Toimintakate 1 (ulkoinen)	800	963,93	-163,93	120,5
		.				
		Toimintatuotot (sisäiset)				
		Toimintakulut (sisäiset)				
		Toimintakate 2 (ulkoinen ja sisäinen)	800	963,93	-163,93	120,5
		.				
		Poistot ja arvonalentumiset				
		Laskennalliset erät				
		Sisäiset korkokulut				
		Sisäiset vyörytyserät	-800	-963,93	163,93	120,5
		Työalakate (ulkoiset ja sisäiset)	0	0,00	0,00	0,0
1001020104	Kirkkoneuvosto	Toimintatuotot (ulkoiset)				
		Toimintakulut (ulkoiset)	1 550	1 246,61	303,39	80,4
		Toimintakate 1 (ulkoinen)	1 550	1 246,61	303,39	80,4
		.				
		Toimintatuotot (sisäiset)				
		Toimintakulut (sisäiset)				
		Toimintakate 2 (ulkoinen ja sisäinen)	1 550	1 246,61	303,39	80,4
		.				
		Poistot ja arvonalentumiset				
		Laskennalliset erät				
		Sisäiset korkokulut				
		Sisäiset vyörytyserät	-1 550	-1 246,61	-303,39	80,4
		Työalakate (ulkoiset ja sisäiset)	0	0,00	0,00	0,0

1001050103	Tilintarkastus	Toimintatuotot (ulkoiset)				
		Toimintakulut (ulkoiset)	3 761	3 446,83	314,17	91,6
		Toimintakate 1 (ulkoinen)	3 761	3 446,83	314,17	91,6
		.				
		Toimintatuotot (sisäiset)				
		Toimintakulut (sisäiset)				
		Toimintakate 2 (ulkoinen ja sisäinen)	3 761	3 446,83	314,17	91,6
		.				
		Poistot ja arvonalentumiset				
		Laskennalliset erät				
		Sisäiset korkokulut				
		Sisäiset vyörytyserät	-3 761	-3 446,83	-314,17	91,6
		Työalakate (ulkoiset ja sisäiset)	0	0,00	0,00	0,0
1001050105	Taloushallinto	Toimintatuotot (ulkoiset)	-400	-519,58	119,58	129,9
		Toimintakulut (ulkoiset)	37 995	34 065,23	3 929,77	89,7
		Toimintakate 1 (ulkoinen)	37 595	33 545,65	4 049,35	89,2
		.				
		Toimintatuotot (sisäiset)				
		Toimintakulut (sisäiset)	5 392	5 692,62	-300,87	105,6
		Toimintakate 2 (ulkoinen ja sisäinen)	42 987	39 238,27	3 748,48	91,3
		.				
		Poistot ja arvonalentumiset				
		Laskennalliset erät				
		Sisäiset korkokulut				
		Sisäiset vyörytyserät	-42 987	-39 238,27	-3 748,48	91,3
		Työalakate (ulkoiset ja sisäiset)	0	0,00	0,00	0,0
1001070106	Kirkonkirjojen pito	Toimintatuotot (ulkoiset)				
		Toimintakulut (ulkoiset)	3 400	2 468,55	931,45	72,6
		Toimintakate 1 (ulkoinen)	3 400	2 468,55	931,45	72,6
		.				
		Toimintatuotot (sisäiset)				
		Toimintakulut (sisäiset)				
		Toimintakate 2 (ulkoinen ja sisäinen)	3 400	2 468,55	931,45	72,6
		.				
		Poistot ja arvonalentumiset				
		Laskennalliset erät				

		Sisäiset korkokulut				
		Sisäiset vyörytyserät	1 648	969,39	678,73	58,8
		Työalakate (ulkoiset ja sisäiset)	5 048	3 437,94	1 610,18	68,1
1001080108	Kirkkoherranvirasto	Toimintatuotot (ulkoiset)				
		Toimintakulut (ulkoiset)	28 959	27 934,80	1 024,20	96,5
		Toimintakate 1 (ulkoinen)	28 959	27 934,80	1 024,20	96,5
		.				
		Toimintatuotot (sisäiset)				
		Toimintakulut (sisäiset)	5 392	5 692,62	-300,87	105,6
		Toimintakate 2 (ulkoinen ja sisäinen)	34 351	33 627,42	723,33	97,9
		.				
		Poistot ja arvonalentumiset				
		Laskennalliset erät				
		Sisäiset korkokulut				
		Sisäiset vyörytyserät	-34 351	-33 627,42	-723,33	97,9
		Työalakate (ulkoiset ja sisäiset)	0	0,00	0,00	0,0
1001110110	Muu yleishallinto	Toimintatuotot (ulkoiset)				
		Toimintakulut (ulkoiset)	8 150	8 767,83	-617,83	107,6
		Toimintakate 1 (ulkoinen)	8 150	8 767,83	-617,83	107,6
		.				
		Toimintatuotot (sisäiset)				
		Toimintakulut (sisäiset)				
		Toimintakate 2 (ulkoinen ja sisäinen)	8 150	8 767,83	-617,83	107,6
		.				
		Poistot ja arvonalentumiset				
		Laskennalliset erät				
		Sisäiset korkokulut				
		Sisäiset vyörytyserät	-8 150	-8 767,83	617,83	107,6
		Työalakate (ulkoiset ja sisäiset)	0	0,00	0,00	0,0
1002010000	Jumalanpalveluselämä	Toimintatuotot (ulkoiset)		-83,50	83,50	0,0
		Toimintakulut (ulkoiset)	48 932	39 354,23	9 577,77	80,4
		Toimintakate 1 (ulkoinen)	48 932	39 270,73	9 661,27	80,3
		.				
		Toimintatuotot (sisäiset)				
		Toimintakulut (sisäiset)	37 982	42 124,48	-4 142,27	110,9

		Toimintakate 2 (ulkoinen ja sisäinen)	86 914	81 395,21	5 519,00	93,7
		.				
		Poistot ja arvonalentumiset				
		Laskennalliset erät				
		Sisäiset korkokulut				
		Sisäiset vyörytyserät	27 395	37 377,07	-9 982,32	136,4
		Työalakate (ulkoiset ja sisäiset)	114 309	118 772,28	-4 463,32	103,9
1002020000	Hautaansiunaaminen	Toimintatuotot (ulkoiset)	-300	-625,00	325,00	208,3
		Toimintakulut (ulkoiset)	17 306	15 735,81	1 570,19	90,9
		Toimintakate 1 (ulkoinen)	17 006	15 110,81	1 895,19	88,9
		.				
		Toimintatuotot (sisäiset)				
		Toimintakulut (sisäiset)	8 709	5 321,15	3 387,35	61,1
		Toimintakate 2 (ulkoinen ja sisäinen)	25 715	20 431,96	5 282,54	79,5
		.				
		Poistot ja arvonalentumiset				
		Laskennalliset erät				
		Sisäiset korkokulut				
		Sisäiset vyörytyserät	9 531	10 244,02	-712,68	107,5
		Työalakate (ulkoiset ja sisäiset)	35 246	30 675,98	4 569,86	87,0
1002030000	Muut kirkol. toimit	Toimintatuotot (ulkoiset)		-85,15	85,15	0,0
		Toimintakulut (ulkoiset)	500	427,98	72,02	85,6
		Toimintakate 1 (ulkoinen)	500	342,83	157,17	68,6
		.				
		Toimintatuotot (sisäiset)				
		Toimintakulut (sisäiset)	4 523	5 028,37	-505,25	111,2
		Toimintakate 2 (ulkoinen ja sisäinen)	5 023	5 371,20	-348,08	106,9
		.				
		Poistot ja arvonalentumiset				
		Laskennalliset erät				
		Sisäiset korkokulut				
		Sisäiset vyörytyserät	242	2 165,25	-1 922,88	893,4
		Työalakate (ulkoiset ja sisäiset)	5 265	7 536,45	-2 270,96	143,1
1002050000	Muut seurakuntatil	Toimintatuotot (ulkoiset)		-2 950,95	2 950,95	0,0
		Toimintakulut (ulkoiset)	11 332	12 786,75	-1 454,75	112,8

		Toimintakate 1 (ulkoinen)	11 332	9 835,80	1 496,20	86,8
		.				
		Toimintatuotot (sisäiset)				
		Toimintakulut (sisäiset)	3 595	3 795,09	-200,59	105,6
		Toimintakate 2 (ulkoinen ja sisäinen)	14 927	13 630,89	1 295,61	91,3
		.				
		Poistot ja arvonalentumiset				
		Laskennalliset erät				
		Sisäiset korkokulut				
		Sisäiset vyörytyserät	6 176	7 634,40	-1 458,43	123,6
		Työalakate (ulkoiset ja sisäiset)	21 102	21 265,29	-162,82	100,8
1002100000	Tiedotus ja viestintä	Toimintatuotot (ulkoiset)				
		Toimintakulut (ulkoiset)	6 600	6 576,34	23,66	99,6
		Toimintakate 1 (ulkoinen)	6 600	6 576,34	23,66	99,6
		.				
		Toimintatuotot (sisäiset)				
		Toimintakulut (sisäiset)				
		Toimintakate 2 (ulkoinen ja sisäinen)	6 600	6 576,34	23,66	99,6
		.				
		Poistot ja arvonalentumiset				
		Laskennalliset erät				
		Sisäiset korkokulut				
		Sisäiset vyörytyserät	3 199	2 582,52	616,78	80,7
		Työalakate (ulkoiset ja sisäiset)	9 799	9 158,86	640,44	93,5
1002200000	Musiikki	Toimintatuotot (ulkoiset)	-500	-1 309,51	809,51	261,9
		Toimintakulut (ulkoiset)	14 833	8 577,81	6 255,19	57,8
		Toimintakate 1 (ulkoinen)	14 333	7 268,30	7 064,70	50,7
		.				
		Toimintatuotot (sisäiset)				
		Toimintakulut (sisäiset)	6 320	6 925,90	-605,53	109,6
		Toimintakate 2 (ulkoinen ja sisäinen)	20 653	14 194,20	6 459,17	68,7
		.				
		Poistot ja arvonalentumiset				
		Laskennalliset erät				
		Sisäiset korkokulut				
		Sisäiset vyörytyserät	8 221	7 256,28	965,11	88,3

		Työalake (ulkoiset ja sisäiset)	28 875	21 450,48	7 424,28	74,3
1002310000	Päiväkerho	Toimintatuotot (ulkoiset)	-1 820	-114,80	-1 705,20	6,3
		Toimintakulut (ulkoiset)	18 593	13 915,07	4 677,93	74,8
		Toimintakate 1 (ulkoinen)	16 773	13 800,27	2 972,73	82,3
		.				
		Toimintatuotot (sisäiset)				
		Toimintakulut (sisäiset)	7 189	7 590,17	-401,17	105,6
		Toimintakate 2 (ulkoinen ja sisäinen)	23 962	21 390,44	2 571,56	89,3
		.				
		Poistot ja arvonalentumiset				
		Laskennalliset erät				
		Sisäiset korkokulut				
		Sisäiset vyörytyserät	10 292	10 068,92	223,16	97,8
		Työalake (ulkoiset ja sisäiset)	34 254	31 459,36	2 794,72	91,8
1002330000	Varhaisnuorisotyö	Toimintatuotot (ulkoiset)	-650	-176,94	-473,06	27,2
		Toimintakulut (ulkoiset)	8 289	880,16	7 408,84	10,6
		Toimintakate 1 (ulkoinen)	7 639	703,22	6 935,78	9,2
		.				
		Toimintatuotot (sisäiset)				
		Toimintakulut (sisäiset)				
		Toimintakate 2 (ulkoinen ja sisäinen)	7 639	703,22	6 935,78	9,2
		.				
		Poistot ja arvonalentumiset				
		Laskennalliset erät				
		Sisäiset korkokulut				
		Sisäiset vyörytyserät	4 348	345,64	4 002,42	7,9
		Työalake (ulkoiset ja sisäiset)	11 987	1 048,86	10 938,20	8,7
1002340000	Partio	Toimintatuotot (ulkoiset)				
		Toimintakulut (ulkoiset)	200	200,00	0,00	100,0
		Toimintakate 1 (ulkoinen)	200	200,00	0,00	100,0
		.				
		Toimintatuotot (sisäiset)				
		Toimintakulut (sisäiset)				
		Toimintakate 2 (ulkoinen ja sisäinen)	200	200,00	0,00	100,0
		.				
		Poistot ja arvonalentumiset				

		Laskennalliset erät				
		Sisäiset korkokulut				
		Sisäiset vyörytys erät	97	78,54	18,41	81,0
		Työalalake (ulkoiset ja sisäiset)	297	278,54	18,41	93,8
1002350000	Rippikoulu	Toimintatuotot (ulkoiset)	-1 650	-1 850,90	200,90	112,2
		Toimintakulut (ulkoiset)	5 974	4 684,44	1 289,56	78,4
		Toimintakate 1 (ulkoinen)	4 324	2 833,54	1 490,46	65,5
		.				
		Toimintatuotot (sisäiset)				
		Toimintakulut (sisäiset)				
		Toimintakate 2 (ulkoinen ja sisäinen)	4 324	2 833,54	1 490,46	65,5
		.				
		Poistot ja arvonalentumiset				
		Laskennalliset erät				
		Sisäiset korkokulut				
		Sisäiset vyörytys erät	2 996	1 862,92	1 132,96	62,2
		Työalalake (ulkoiset ja sisäiset)	7 320	4 696,46	2 623,42	64,2
1002360000	Nuorisotyö	Toimintatuotot (ulkoiset)	-250	-176,93	-73,07	70,8
		Toimintakulut (ulkoiset)	5 137	12,17	5 124,83	0,2
		Toimintakate 1 (ulkoinen)	4 887	-164,76	5 051,76	-3,4
		.				
		Toimintatuotot (sisäiset)				
		Toimintakulut (sisäiset)				
		Toimintakate 2 (ulkoinen ja sisäinen)	4 887	-164,76	5 051,76	-3,4
		.				
		Poistot ja arvonalentumiset				
		Laskennalliset erät				
		Sisäiset korkokulut				
		Sisäiset vyörytys erät	2 590	4,76	2 585,39	0,2
		Työalalake (ulkoiset ja sisäiset)	7 477	-160,00	7 637,15	-2,1
1002380000	Perhekerhotyö	Toimintatuotot (ulkoiset)				
		Toimintakulut (ulkoiset)	5 089	3 763,44	1 325,56	74,0
		Toimintakate 1 (ulkoinen)	5 089	3 763,44	1 325,56	74,0
		.				
		Toimintatuotot (sisäiset)				
		Toimintakulut (sisäiset)				

		Toimintakate 2 (ulkoinen ja sisäinen)	5 089	3 763,44	1 325,56	74,0
		.				
		Poistot ja arvonalentumiset				
		Laskennalliset erät				
		Sisäiset korkokulut				
		Sisäiset vyörytyserät	2 752	1 883,88	868,04	68,5
		Työalakate (ulkoiset ja sisäiset)	7 841	5 647,32	2 193,60	72,0
1002410000	Diakonia	Toimintatuotot (ulkoiset)		-1 230,00	1 230,00	0,0
		Toimintakulut (ulkoiset)	27 991	17 525,91	10 465,09	62,6
		Toimintakate 1 (ulkoinen)	27 991	16 295,91	11 695,09	58,2
		.				
		Toimintatuotot (sisäiset)				
		Toimintakulut (sisäiset)	7 189	7 590,17	-401,17	105,6
		Toimintakate 2 (ulkoinen ja sisäinen)	35 180	23 886,08	11 293,92	67,9
		.				
		Poistot ja arvonalentumiset				
		Laskennalliset erät				
		Sisäiset korkokulut				
		Sisäiset vyörytyserät	15 477	11 687,88	3 789,07	75,5
		Työalakate (ulkoiset ja sisäiset)	50 657	35 573,96	15 082,99	70,2
1002410001	Diakoniarahasto	Toimintatuotot (ulkoiset)		-2 681,95	2 681,95	0,0
		Toimintakulut (ulkoiset)		2 681,95	-2 681,95	0,0
		Toimintakate 1 (ulkoinen)		0,00	0,00	0,0
		.				
		Toimintatuotot (sisäiset)				
		Toimintakulut (sisäiset)				
		Toimintakate 2 (ulkoinen ja sisäinen)		0,00	0,00	0,0
		.				
		Poistot ja arvonalentumiset				
		Laskennalliset erät				
		Sisäiset korkokulut				
		Sisäiset vyörytyserät				
		Työalakate (ulkoiset ja sisäiset)		0,00	0,00	0,0
1002420000	Perheneuvonta	Toimintatuotot (ulkoiset)				
		Toimintakulut (ulkoiset)	2 500	3 523,80	-1 023,80	141,0
		Toimintakate 1 (ulkoinen)	2 500	3 523,80	-1 023,80	141,0

		.				
		Toimintatuotot (sisäiset)				
		Toimintakulut (sisäiset)				
		Toimintakate 2 (ulkoinen ja sisäinen)	2 500	3 523,80	-1 023,80	141,0
		.				
		Poistot ja arvonalentumiset				
		Laskennalliset erät				
		Sisäiset korkokulut				
		Sisäiset vyörytyserät	1 212	1 383,78	-171,92	114,2
		Työalakate (ulkoiset ja sisäiset)	3 712	4 907,58	-1 195,72	132,2
1002430000	Sairaalasielunhoito	Toimintatuotot (ulkoiset)				
		Toimintakulut (ulkoiset)	720	580,00	140,00	80,6
		Toimintakate 1 (ulkoinen)	720	580,00	140,00	80,6
		.				
		Toimintatuotot (sisäiset)				
		Toimintakulut (sisäiset)				
		Toimintakate 2 (ulkoinen ja sisäinen)	720	580,00	140,00	80,6
		.				
		Poistot ja arvonalentumiset				
		Laskennalliset erät				
		Sisäiset korkokulut				
		Sisäiset vyörytyserät	349	227,77	121,25	65,3
		Työalakate (ulkoiset ja sisäiset)	1 069	807,77	261,25	75,6
1002440000	Palveleva puhelin	Toimintatuotot (ulkoiset)				
		Toimintakulut (ulkoiset)	300	136,41	163,59	45,5
		Toimintakate 1 (ulkoinen)	300	136,41	163,59	45,5
		.				
		Toimintatuotot (sisäiset)				
		Toimintakulut (sisäiset)				
		Toimintakate 2 (ulkoinen ja sisäinen)	300	136,41	163,59	45,5
		.				
		Poistot ja arvonalentumiset				
		Laskennalliset erät				
		Sisäiset korkokulut				
		Sisäiset vyörytyserät	145	53,57	91,85	36,8

		Työalakate (ulkoiset ja sisäiset)	445	189,98	255,44	42,7
1002600000	Lähetys	Toimintatuotot (ulkoiset)		-0,55	0,55	0,0
		Toimintakulut (ulkoiset)	6 200	5 577,35	622,65	90,0
		Toimintakate 1 (ulkoinen)	6 200	5 576,80	623,20	89,9
		.				
		Toimintatuotot (sisäiset)				
		Toimintakulut (sisäiset)				
		Toimintakate 2 (ulkoinen ja sisäinen)	6 200	5 576,80	623,20	89,9
		.				
		Poistot ja arvonalentumiset				
		Laskennalliset erät				
		Sisäiset korkokulut				
		Sisäiset vyörytyserät	3 005	2 190,20	815,21	72,9
		Työalakate (ulkoiset ja sisäiset)	9 205	7 767,00	1 438,41	84,4
1004030000	Hautausmaakiinteistö	Toimintatuotot (ulkoiset)	-1 800	-1 725,00	-75,00	95,8
		Toimintakulut (ulkoiset)	6 362	3 496,60	2 865,40	55,0
		Toimintakate 1 (ulkoinen)	4 562	1 771,60	2 790,40	38,8
		.				
		Toimintatuotot (sisäiset)				
		Toimintakulut (sisäiset)				
		Toimintakate 2 (ulkoinen ja sisäinen)	4 562	1 771,60	2 790,40	38,8
		.				
		Poistot ja arvonalentumiset	852	751,62	100,38	88,2
		Laskennalliset erät				
		Sisäiset korkokulut		317,98	-317,98	0,0
		Sisäiset vyörytyserät	3 084	1 793,13	1 290,81	58,1
		Työalakate (ulkoiset ja sisäiset)	8 498	4 634,33	3 863,61	54,5
1004040000	Varsinainen hautaust	Toimintatuotot (ulkoiset)	-5 500	-9 311,75	3 811,75	169,3
		Toimintakulut (ulkoiset)	35 105	31 438,12	3 666,88	89,6
		Toimintakate 1 (ulkoinen)	29 605	22 126,37	7 478,63	74,7
		.				
		Toimintatuotot (sisäiset)				
		Toimintakulut (sisäiset)				
		Toimintakate 2 (ulkoinen ja sisäinen)	29 605	22 126,37	7 478,63	74,7
		.				

		Poistot ja arvonalentumiset				
		Laskennalliset erät				
		Sisäiset korkokulut				
		Sisäiset vyörytyserät	17 418	12 978,46	4 439,81	74,5
		Työalakatte (ulkoiset ja sisäiset)	47 023	35 104,83	11 918,44	74,7
1004040001	Hietasten testament.	Toimintatuotot (ulkoiset)		-1 151,26	1 151,26	0,0
		Toimintakulut (ulkoiset)		1 151,26	-1 151,26	0,0
		Toimintakate 1 (ulkoinen)		0,00	0,00	0,0
		.				
		Toimintatuotot (sisäiset)				
		Toimintakulut (sisäiset)				
		Toimintakate 2 (ulkoinen ja sisäinen)		0,00	0,00	0,0
		.				
		Poistot ja arvonalentumiset				
		Laskennalliset erät				
		Sisäiset korkokulut				
		Sisäiset vyörytyserät				
		Työalakatte (ulkoiset ja sisäiset)		0,00	0,00	0,0
1005020520	Kirkot	Toimintatuotot (ulkoiset)	-200	-150,00	-50,00	75,0
		Toimintakulut (ulkoiset)	41 636	41 160,01	475,99	98,9
		Toimintakate 1 (ulkoinen)	41 436	41 010,01	425,99	99,0
		.				
		Toimintatuotot (sisäiset)	-45 231	-50 283,67	5 052,47	111,2
		Toimintakulut (sisäiset)				
		Toimintakate 2 (ulkoinen ja sisäinen)	-3 795	-9 273,66	5 478,46	244,4
		.				
		Poistot ja arvonalentumiset	3 687	3 687,19	-0,19	100,0
		Laskennalliset erät				
		Sisäiset korkokulut		5 430,03	-5 430,03	0,0
		Sisäiset vyörytyserät	108	156,44	-48,24	144,6
		Työalakatte (ulkoiset ja sisäiset)	0	0,00	0,00	0,0
1005020521	Adressirahasto	Toimintatuotot (ulkoiset)		-4 571,44	4 571,44	0,0
		Toimintakulut (ulkoiset)		4 571,44	-4 571,44	0,0
		Toimintakate 1 (ulkoinen)		0,00	0,00	0,0
		.				
		Toimintatuotot (sisäiset)				

		Toimintakulut (sisäiset)				
		Toimintakate 2 (ulkoinen ja sisäinen)		0,00	0,00	0,0
		.				
		Poistot ja arvonalentumiset				
		Laskennalliset erät				
		Sisäiset korkokulut				
		Sisäiset vyörytyserät				
		Työalakate (ulkoiset ja sisäiset)		0,00	0,00	0,0
1005040543	Siunauskappelit	Toimintatuotot (ulkoiset)	-1 000	-3 040,00	2 040,00	304,0
		Toimintakulut (ulkoiset)	5 262	3 496,47	1 765,53	66,4
		Toimintakate 1 (ulkoinen)	4 262	456,47	3 805,53	10,7
		.				
		Toimintatuotot (sisäiset)	-5 114	-1 526,07	-3 587,93	29,8
		Toimintakulut (sisäiset)				
		Toimintakate 2 (ulkoinen ja sisäinen)	-852	-1 069,60	217,60	125,5
		.				
		Poistot ja arvonalentumiset	852	751,62	100,38	88,2
		Laskennalliset erät				
		Sisäiset korkokulut		317,98	-317,98	0,0
		Sisäiset vyörytyserät				
		Työalakate (ulkoiset ja sisäiset)	0	0,00	0,00	0,0
1005060530	Serakuntatalot	Toimintatuotot (ulkoiset)	-3 800	-4 510,00	710,00	118,7
		Toimintakulut (ulkoiset)	34 850	35 883,16	-1 033,16	103,0
		Toimintakate 1 (ulkoinen)	31 050	31 373,16	-323,16	101,0
		.				
		Toimintatuotot (sisäiset)	-35 945	-37 950,83	2 005,83	105,6
		Toimintakulut (sisäiset)				
		Toimintakate 2 (ulkoinen ja sisäinen)	-4 895	-6 577,67	1 682,67	134,4
		.				
		Poistot ja arvonalentumiset	4 895	4 894,79	0,21	100,0
		Laskennalliset erät				
		Sisäiset korkokulut		1 682,88	-1 682,88	0,0
		Sisäiset vyörytyserät				
		Työalakate (ulkoiset ja sisäiset)	0	0,00	0,00	0,0
1005070541	Asuinosakkeet	Toimintatuotot (ulkoiset)	-7 700	-9 240,00	1 540,00	120,0
		Toimintakulut (ulkoiset)	9 520	11 344,84	-1 824,84	119,2

		Toimintakate 1 (ulkoinen)	1 820	2 104,84	-284,84	115,7
		.				
		Toimintatuotot (sisäiset)				
		Toimintakulut (sisäiset)				
		Toimintakate 2 (ulkoinen ja sisäinen)	1 820	2 104,84	-284,84	115,7
		.				
		Poistot ja arvonalentumiset	1 567	1 566,74	0,26	100,0
		Laskennalliset erät				
		Sisäiset korkokulut		603,47	-603,47	0,0
		Sisäiset vyörytyserät	4 615	5 307,31	-692,56	115,0
		Työalake (ulkoiset ja sisäiset)	8 002	9 582,36	-1 580,61	119,8
1005090542	Muut rakennukset	Toimintatuotot (ulkoiset)				
		Toimintakulut (ulkoiset)	210	209,02	0,98	99,5
		Toimintakate 1 (ulkoinen)	210	209,02	0,98	99,5
		.				
		Toimintatuotot (sisäiset)				
		Toimintakulut (sisäiset)				
		Toimintakate 2 (ulkoinen ja sisäinen)	210	209,02	0,98	99,5
		.				
		Poistot ja arvonalentumiset				
		Laskennalliset erät				
		Sisäiset korkokulut				
		Sisäiset vyörytyserät				
		Työalake (ulkoiset ja sisäiset)	210	209,02	0,98	99,5
1005100590	Maa- ja metsätalous	Toimintatuotot (ulkoiset)	-1 660	-1 665,15	5,15	100,3
		Toimintakulut (ulkoiset)	200		200,00	
		Toimintakate 1 (ulkoinen)	-1 460	-1 665,15	205,15	114,1
		.				
		Toimintatuotot (sisäiset)				
		Toimintakulut (sisäiset)				
		Toimintakate 2 (ulkoinen ja sisäinen)	-1 460	-1 665,15	205,15	114,1
		.				
		Poistot ja arvonalentumiset				
		Laskennalliset erät				
		Sisäiset korkokulut				
		Sisäiset vyörytyserät				

		Työalakate (ulkoiset ja sisäiset)	-1 460	-1 665,15	205,15	114,1
1005100591	Maa- ja metsätalous	Toimintatuotot (ulkoiset)				
		Toimintakulut (ulkoiset)	2 530	1 575,25	954,75	62,3
		Toimintakate 1 (ulkoinen)	2 530	1 575,25	954,75	62,3
		.				
		Toimintatuotot (sisäiset)				
		Toimintakulut (sisäiset)				
		Toimintakate 2 (ulkoinen ja sisäinen)	2 530	1 575,25	954,75	62,3
		.				
		Poistot ja arvonalentumiset				
		Laskennalliset erät				
		Sisäiset korkokulut				
		Sisäiset vyörytyserät	1 226	618,62	607,78	50,4
		Työalakate (ulkoiset ja sisäiset)	3 756	2 193,87	1 562,53	58,4

2 Tuloslaskelmaosan toteutuminen

Talousarvion tuloslaskelmaosan toteumavertailu

	TP edellinen vuosi 2021	TA kuluva 2022	Toteuma 2022	Yli-ali	T-%
Toimintatuotot	-113 740,82	-113 520,20	-136 930,93	23 410,73	120,6
Korvaukset	-2 900,00	-1 900,00	-1 722,99	-177,01	90,7
Myyntituotot	-1 010,00		-960,00	960,00	0,0
Maksutuotot	-10 595,00	-9 500,00	-12 630,00	3 130,00	132,9
Vuokratuotot	-17 115,15	-14 160,00	-18 605,15	4 445,15	131,4
Metsätalouden tuotot	-1 156,39				
Kolehdit, keräykset ja lahjoitusvarat	-15 101,80	-1 270,00	-12 732,64	11 462,64	1 002,6
Tuet ja avustukset	-569,09	-400,00	-489,58	89,58	122,4
Muut toimintatuotot	-40,00		-30,00	30,00	0,0
Sisäiset tuotot	-65 253,39	-86 290,20	-89 760,57	3 470,37	104,0
Toimintakulut	408 081,63	491 306,20	441 785,43	49 520,77	89,9
Henkilöstökulut	167 914,24	190 157,00	153 220,65	36 936,35	80,6
Palkat ja palkkiot	140 522,65	153 980,00	133 772,30	20 207,70	86,9

Henkilösivukulut	31 376,11	36 177,00	28 691,04	7 485,96	79,3
Henkilöstökulujen oikaisuerät	-3 984,52		-9 242,69	9 242,69	0,0
Palvelujen ostot	121 847,58	150 755,00	121 407,69	29 347,31	80,5
Vuokratkulut	505,41	1 000,00	783,24	216,76	78,3
Sisäiset vuokratkulut	65 253,39	86 290,20	89 760,57	-3 470,37	104,0
Aineet ja tarvikkeet	40 514,36	51 284,00	65 962,25	-14 678,25	128,6
Ostot tilikauden aikana	40 514,36	51 284,00	65 962,25	-14 678,25	128,6
Annetut avustukset	7 240,55	6 700,00	6 823,28	-123,28	101,8
Muut toimintakulut	4 806,10	5 120,00	3 827,75	1 292,25	74,8
TOIMINTAKATE	294 340,81	377 786,00	304 854,50	72 931,50	80,7
Kirkollisverotulot	-311 321,30	-308 000,00	-309 733,39	1 733,39	100,6
Valtionrahoitus	-36 444,00	-35 100,00	-36 060,00	960,00	102,7
Verotuskulut	4 783,30	4 900,00	4 393,55	506,45	89,7
Kirkon rahastomaksut	25 156,02	25 400,00	25 321,02	78,98	99,7
Toiminta-avustukset	-16 729,00	-10 000,00	-13 856,00	3 856,00	138,6
Rahoitustuotot- ja kulut	-4 962,18	-4 851,00	-13 264,37	8 413,37	273,4
Korkotuotot	-5 422,88	-4 580,00	-4 421,15	-158,85	96,5
Muut rahoitustuotot	-1 039,30	-271,00	-9 115,31	8 844,31	3 363,6
Sisäiset korkotuotot			-8 352,34	8 352,34	0,0
Arvon alentumiset sijoituksista			247,16	-247,16	0,0
Muut rahoituskulut	1 500,00		24,93	-24,93	0,0
Sisäiset korkokulut			8 352,34	-8 352,34	0,0
VUOSIKATE	-45 176,35	50 135,00	-38 344,69	88 479,69	-76,5
Poistot ja arvonalentumiset	13 764,71	11 853,00	11 651,96	201,04	98,3
Suunnitelman mukaiset poistot	13 764,71	11 853,00	11 651,96	201,04	98,3
Erilliskirjanpitoa hoidetut rahastot	0,00	0,00	0,00	0,00	0,0
Tuotot	-10 940,41	-10 500,00	-12 084,41	1 584,41	115,1
Kulut	10 359,53	10 587,00	10 592,29	-5,29	100,0
Siirrot rahastosta/rahastoon	580,88	-87,00	1 492,12	-1 579,12	-1 715,1
TILIKAUDEN TULOS	-31 411,64	61 988,00	-26 692,73	88 680,73	-43,1
Tilikauden ylijäämä (alijäämä)	-31 411,64	61 988,00	-26 692,73	88 680,73	-43,1

Verotulot ja valtionrahoitus

Tilivuosi	Kirkollisveroprosentti	Kirkollisvero	Valtionrahoitus
2022	2,00	309 733,39	36 060,00
2021	2,00	311 321,30	36 444,00
2020	2,00	302 840,99	36 900,00
2019	2,00	298 538,25	37 464,00
2018	2,00	299 142,99	38 769,12

Verotuloiksi merkitään tässä taulukossa tulot, jotka ko. vuonna on kirjanpidossa kirjattu verotuloiksi.

3 Investointiosan toteutuminen

Investointiosa toteumavertailu

Tilaus		Kustannusarvio	Toteuma yhteensä	TA kuluva 2022	Toteuma 2022	Yli/ali	T-%
2008704	Kirkon ulko-maalauksen suunnittelutyö	3 000,00	10 753,97	3 000,00	10 753,97	-7 753,97	358,5
Kokonaistulos		3 000,00	10 753,97	3 000,00	10 753,97	-7 753,97	358,5

4 Rahoitusosan toteutuminen

Rahoitusosan toteutumisessa osoitetaan, miten seurakunnan menot on rahoitettu.

Rahoitusosa toteumavertailu

	Toteuma 2021	TA 2022	Toteuma 2022	Yli-ali	T-%
Tulorahoitus	45 176,35	-50 135,00	38 344,69	-88 479,69	-76,5
Vuosikate	45 176,35	-50 135,00	38 344,69	-88 479,69	-76,5
Investoinnit	-939,84	-3 000,00	-10 753,97	7 753,97	358,5
Investointimenot	-19 039,84	-10 000,00	-10 753,97	753,97	107,5
Rahoitusosuudet investointimenoihin	18 100,00	7 000,00		7 000,00	
Varsinaisen toiminnan ja investointien nettorahavirta	44 236,51	-53 135,00	27 590,72	-80 725,72	-51,9
Muut maksuvalmiuden muutokset	-2 778,50		14 397,62	-14 397,62	
Toimeksiantojen varojen ja pääomien muutokset	-11 750,54		-6 119,09	6 119,09	
Lyhytaikaisten saamisten muutos	-2 166,70		1 980,83	-1 980,83	
Korottomien pitkä- ja lyhytaikaisten velkojen muutokset	11 138,74		18 535,88	-18 535,88	
Rahoitustoiminnan nettorahavirta	-2 778,50		14 397,62	-14 397,62	

Rahavarojen muutos	41 458,01	-53 135,00	41 988,34	-95 123,34	-79,0
Rahavarojen muutos (tase)	41 458,01		41 988,34	-41 988,34	

III Tilinpäätöslaskelmat

1 Tuloslaskelma

Tuloslaskelma

	1.1. - 31.12.2022	1.1. - 31.12.2021
Toimintatuotot	136 930,93	113 740,82
Korvaukset	1 722,99	2 900,00
Myyntituotot	960,00	1 010,00
Maksutuotot	12 630,00	10 595,00
Vuokratuotot	18 605,15	17 115,15
Metsätalouden tuotot		1 156,39
Kolehdit, keräykset ja lahjoitusvarat	12 732,64	15 101,80
Tuet ja avustukset	489,58	569,09
Muut toimintatuotot	30,00	40,00
Sisäiset tuotot	89 760,57	65 253,39
Toimintakulut	-441 785,43	-408 081,63
Henkilöstökulut	-153 220,65	-167 914,24
Palkat ja palkkiot	-133 772,30	-140 522,65
Henkilösivukulut	-28 691,04	-31 376,11
Henkilökulujen oikaisuerät	9 242,69	3 984,52
Palvelujen ostot	-121 407,69	-121 847,58
Vuokratulut	-783,24	-505,41
Sisäiset vuokratulut	-89 760,57	-65 253,39
Aineet ja tarvikkeet	-65 962,25	-40 514,36
Ostot tilikauden aikana	-65 962,25	-40 514,36
Annetut avustukset	-6 823,28	-7 240,55
Muut toimintakulut	-3 827,75	-4 806,10
TOIMINTAKATE	-304 854,50	-294 340,81
Kirkollisverotulot	309 733,39	311 321,30

Valtionrahoitus	36 060,00	36 444,00
Verotuskulut	-4 393,55	-4 783,30
Kirkon rahastomaksut	-25 321,02	-25 156,02
Toiminta-avustukset	13 856,00	16 729,00
Rahoitustuotot ja -kulut	13 264,37	4 962,18
Korkotuotot	4 421,15	5 422,88
Muut rahoitustuotot	9 115,31	1 039,30
Sisäiset korkotuotot	8 352,34	
Arvonalentumiset sijoituksista	-247,16	
Muut rahoituskulut	-24,93	-1 500,00
Sisäiset korkokulut	-8 352,34	
VUOSIKATE	38 344,69	45 176,35
Poistot ja arvonalentumiset	-11 651,96	-13 764,71
Suunnitelman mukaiset poistot	-11 651,96	-13 764,71
Erilliskirjanpitoa hoidetut rahastot	0,00	0,00
Tuotot	12 084,41	10 940,41
Kulut	-10 592,29	-10 359,53
Siirrot rahastosta/rahaan	-1 492,12	-580,88
TILIKAUDEN TULOS	26 692,73	31 411,64
Tilikauden ylijäämä (+) / alijäämä (-)	26 692,73	31 411,64

2 Rahoituslaskelma

Ulkoiset tuotot ja kulut bruttomääräisinä sentin tarkkuudella.

Rahoituslaskelma

	1.1. -31.12.2022	1.1. - 31.12.2021
Tulorahoitus	38 344,69	45 176,35
Vuosikate	38 344,69	45 176,35
Investoinnit	-10 753,97	-939,84
Investointimenot	-10 753,97	-19 039,84

Rahoitusosuudet investointimenoihin		18 100,00
Varsinaisen toiminnan ja investointien nettorahavirta	27 590,72	44 236,51
Muut maksuvalmiuden muutokset	14 397,62	-2 778,50
Toimeksiantojen varojen ja pääomien muutokset	-6 119,09	-11 750,54
Lyhytaikaisten saamisten muutos	1 980,83	-2 166,70
Korottomien pitkä- ja lyhytaikaisten velkojen muutos	18 535,88	11 138,74
Rahoitustoiminnan nettorahavirta	14 397,62	-2 778,50
Rahavarojen muutos	41 988,34	41 458,01
Rahavarojen muutos (tase)	41 988,34	41 458,01
	1.1 - 31. 12.2022	1.1 - 31. 12.2021
Rahavarat kauden lopussa	680 665,56	638 677,22
Rahavarat kauden alussa	638 677,22	597 219,21

3 Tase

	31.12.2022	31.12.2021
VASTAAVAA		
PYSYVÄT VASTAAVAT	306 124,53	307 022,52
Aineelliset hyödykkeet	303 726,19	304 624,18
Maa- ja vesialueet	39 178,09	39 178,09
Hautaustoimen aineelliset hyödykkeet	9 662,41	10 414,03
Rakennukset	244 131,72	255 032,06
Ennakkomaksut ja keskeneneräiset hankinnat	10 753,97	0,00
Sijoitukset	2 398,34	2 398,34
Osakkeet ja osuudet	2 398,34	2 398,34
TOIMEKSIANTOJEN VARAT	34 954,34	32 094,44
Muut toimeksiantojen varat	34 954,34	32 094,44
VAIHTUVAT VASTAAVAT	689 901,92	649 894,41
Saamiset	9 236,36	11 217,19
Lyhytaikaiset saamiset	9 236,36	11 217,19
Myyntisaamiset	145,00	2 500,00
Muut saamiset	374,17	0,00

Siirtosaamiset	8 717,19	8 717,19
Rahoitusarvopaperit	460 075,84	380 323,00
Osakkeet ja osuudet	209 752,84	150 000,00
Muut arvopaperit	250 323,00	230 323,00
Rahat ja pankkisaamiset	220 589,72	258 354,22
VASTAAVAA YHTEENSÄ	1 030 980,79	989 011,37
VASTATTAVAA		
OMA PÄÄOMA	-905 635,39	-878 942,66
Peruspääoma	-325 636,96	-325 636,96
Edellisten tilikausien ylijäämä/alijäämä	-553 305,70	-521 894,06
Tilikauden ylijäämä/alijäämä	-26 692,73	-31 411,64
TOIMEKSIANTOJEN PÄÄOMAT	-47 361,93	-50 621,12
Lahjoitusrahastojen pääomat	-13 160,31	-18 652,21
Muut toimeksiantojen pääomat	-34 201,62	-31 968,91
VIERAS PÄÄOMA	-77 983,47	-59 447,59
Lyhytaikainen vieras pääoma	-77 983,47	-59 447,59
Ostovelat	-35 843,91	-17 905,27
Muut velat	-5 303,31	-5 238,17
Siirtovelat	-36 836,25	-36 304,15
VASTATTAVAA YHTEENSÄ	-1 030 980,79	-989 011,37

IV Tilinpäätöksen liitetiedot

1 Tilinpäätöksen laatimista koskevat liitetiedot

Jaksotusperiaatteet

Tulot ja menot on merkitty tuloslaskelmaan suoriteperusteen mukaisesti.

Verotulot on kirjattu maksuperusteisesti niiden tilitysjankohdan mukaisesti ao. tilikaudelle.

Arvostusperiaatteet/Pysyvien vastaavien arvostus

Aineettomat ja aineelliset hyödykkeet: Hyödykkeet on merkitty taseeseen hankintamenoon vähennettynä suunnitelman mukaisilla poistoilla ja investointimenoihin saaduilla rahoitusosuuksilla. Kihniön seurakunnassa taseeseen aktivoidaan yli 10 000 euron hankinnat, jotka poistetaan taloudellisena vaikutusaikanaan.

Sijoitukset: Sijoitukset on merkitty taseessa hankintamenoon tai sitä alempaan arvoon. Arvostuksen perusteena on ollut hyödykkeen todennäköisesti tulevaisuudessa kerryttämä tulo tai sen arvo palvelutuotannossa. Pysyvien vastaavien sijoitusluonteiset erät on merkitty taseeseen hankintamenoon tai sitä alempaan todennäköiseen luovutushintaan.

Rahoitusomaisuus: Saamiset on merkitty taseeseen nimellisarvoon tai sitä alempaan todennäköiseen arvoon. Rahoitusomaisuusarvopaperit on merkitty taseeseen hankintamenoon tai sitä alempaan todennäköiseen luovutus- tai markkinahintaan.

2 Tilinpäätöksen esittämistapaa koskevat liitetiedot

Ei ilmoitettavaa.

3 Tuloslaskelman liitetiedot

Suunnitelman mukaiset poistot on laskettu seurakunnassa ennalta laaditun poistosuunnitelman mukaisesti. Kirkkovaltuusto hyväksyi 10.12.2020 poistosuunnitelman muutoksen, jolla seurakunnan käyttöomaisuuden poistoajat on muutettu vastaamaan kirkkohallituksen ohjeen Käyttöomaisuuskirjanpito ja suunnitelman mukaisten poistojen laskeminen mukaisia suosituspistoajoja.

Kirkkovaltuuston hyväksymät poistoajat ovat seuraavat:

AINEETTOMAT HYÖDYKKEET

Muut pitkävaikutteiset menot

Perustamis- ja järjestelymenot tasapoisto 3 v

Tutkimus- ja kehittämismenot tasapoisto 3 v.

Muut tasapoisto 3 v.

AINEELLISET HYÖDYKKEET

Maa- ja vesialueet ei poistoja

Hautausmaat

Hautausmaahan liittyvät muut

pitkävaikutteiset menot (asfaltointi) tasapoisto 5 v

Hautausmaahan muut rakennukset

(varastot ja kylmiöt) tasapoisto 10 v

Hautausmaahan kiinteät rakenteet ja

laitteet (aidat, valaistus) tasapoisto 20 v

Rakennukset

Kirkko tasapoisto 60 v.

Siunauskappeli tasapoisto 40 v.

Seurakuntatalo	tasapoisto 40 v.
Asuinrakennukset	tasapoisto 25 v.
Huolto- ja talousrakennukset	tasapoisto 15 v.

Kiinteät rakenteet ja laitteet

Maa- ja vesirakenteet	tasapoisto 20 v.
Muut kiinteät koneet, laitteet, rakenteet	tasapoisto 15 v.
Urut	tasapoisto 20 v.

Koneet ja kalusto

Muut koneet ja kalusto	tasapoisto 3 v.
------------------------	-----------------

Käyttöomaisuuden ja muun pysyviin vastaaviin kuuluvan aineellisen omaisuuden hankintameno aktivoidaan taseeseen ja kirjataan vaikutusaikanaan suunnitelman mukaan poistoina tuloslaskelman kuluksi.

4 Taseen vastaavia koskevat liitetiedot

	Arvo 31.12.2021	Lisäykset	Siirtokir- jaukset	Poistot	Inves- tointituki	Arvo 31.12.2022
Maa- ja vesialueet	39 178,09					39 178,09
Hautaustoimen aineelliset hyödykkeet	10 414,03			-751,62		9 662,41
Rakennukset	255 032,06			-10 900,34		244 131 72
Kiinteät rakenteet ja lait- teet						
Ennakkomaksut ja kes- keneräiset hankinnat		10753,97				10753,97

Aineelliset hyödykkeet				-11 651,96		
Yht.	304 624,18	10753,97				303 726,19
Sijoitukset	2 398,34					2 398,34
Yhteensä	307 022,52	10753,97		-11 651,96		306 124,53

5 Taseen vastattavia koskevat liitetiedot

Oma pääoma

	1.1.2022 alkusaldo	lisäys/vähennys	31.12.2022 loppusaldo
Peruspääoma	325 636,96		
Ed. tilikausien ylijäämä	553 305,70		
Tilikauden ylijäämä		26 692,73	
Oma pääoma yht.	878 942,66	26 692,73	905 635,39

6 Vakuuksia ja vastuusitoumuksia koskevat liitetiedot

Eläkevastuuvajaus

Seurakunnan laskennallinen osuus kirkon yhteisestä kattamattomasta eläkevastuusta on n. 891 000 euroa. Koko kirkon kattamaton eläkevastuu on 3,42 miljardia euroa.

Hautainhoitovastuu – rahaston yli- tai alikatteisuus

Laskelma myöhemmin hautainhoitorahaston yhteydessä.

Leasingvastuut

Konica Minolta monitoimilaite (voimassa 06/2025) 1 085,70 e (alv 0%).

Seurakuntien väliset yhteistyösopimukset

Kihniön seurakunta osallistuu Tampereen seurakuntayhtymän järjestämän aluekeskusrekisterin, perheneuvonnan, sairaalasielunhoidon ja palvelevan puhelimen kustannuksiin yhdessä muiden Pirkanmaan seurakuntien kanssa.

7 Taseyksikköinä hoidettujen rahastojen tilinpäätökset

HAUTAINHOITORAHASTO**TOIMINTAKERTOMUS****Yleiskatsaus**

Kirkkolaki määrää, että haudat on pidettävä hautausmaan arvoa vastaavasti hoidettuina ja että haudan hoidosta vastaa hautaoikeuden haltija, joka voi kuitenkin hautausmaan ylläpitäjän kanssa sopia haudan määräaikaisesta hoidosta ja maksaa palveluksesta kirkkoneuvoston hyväksymän taksan mukaisen korvauksen. Tähän tarpeeseen hautainhoitorahasto on perustettu.

Kirkkolaki 17 luku 5 §.

Hautainhoitorahaston varat koostuvat varoista, jotka on saatu hautapaikan haltijoiden kanssa tehdyistä haudanhoitosopimuksista. Kirkkolaki kieltää seurakunnan varojen käyttämisen yksityisten hautojen hoitoon. Seurakunta hoitaa

hautausmaan käytävät, yleisalueet ja haudan pintojen nurmikkohoidosta. Tämän vuoksi hautainhoitorahaston varat ja kirjanpito pidetään erillään seurakunnan varoista ja kirjanpidosta. Hautainhoitorahaston hoidettavana on kaikkiaan 139 kukkahoidollista hoitohautaa.

Kasvukausi 2022 oli hautojen hoidon suhteen onnistunut. Taimimateriaali oli tasalaatuista ja kasvuolosuhteet hyvät. Seurakunta hankkii hoitohautoille istutettavat taimet sekä muut tarvikkeet (mullat ja lannoitteet). Kihniön seurakunnan urakoitsija Mika Shemeikka huolehti kaikista hoitohautoihin liittyvistä töistä hautausmaalla. Kokonaisurakkasummasta 19% siirretään hautainhoitorahaston tililtä seurakunnan tilille.

Kihniön seurakunnan hautainhoitorahasto hoiti velvoitteensa hautainhoitorahaston sääntöjen ja sopimusten mukaisesti vuonna 2022. Kihniön seurakunnan hautainhoitorahastossa ei ole tapahtunut muutoksia tilikaudella 2022.

Mirja Kivioja
talouspäällikkö

Hallinto

Hautainhoitorahaston hallinto hoidetaan kuten seurakuntatalouden hallinto.

Hautainhoitorahastoon liittyviä aloitteita ei tilikaudella tehty.

Sisäinen valvonta

Hautainhoitorahaston sisäistä valvontaa toteutetaan samojen periaatteiden mukaan kuin seurakuntatalouden sisäistä valvontaa.

Kirkkoneuvoston esitys tilikauden tuloksen käsittelyksi ja talouden tasapainottamista koskeviksi toimenpiteiksi

Hautainhoitorahaston tuloslaskelman mukaan tilikauden tulos on +1492,12 euroa.

Tilikauden 2022 ylijäämä kirjataan taseen tilikauden yli- ja alijäämän tilille.

TALOUSARVION TOTEUTUMINEN

Toiminta-ajatus:

Haudanhoitorahaston tehtävänä on huolehtia seurakunnalle hoitoon annettujen hautojen hoitamisesta sopimusten mukaisesti.

Toiminnan arviointi:

Kukkahoidollisia hoitohautoja oli vuonna 2022 yhteensä 139 kpl. Lisäksi oli 31 kpl kasteluhoitoja. Yhden kesän haudanhoitoja on lähes puolet haudanhoitosopimusten kokonaismäärästä. Muuten haudanhoitojen määrät ovat hieman lisääntyneet. Hautausmaan katselmuksessa todettiin seurakunnan huolehtimien hautojen hoidon olleen sopimusten mukaisia.

Sitovat toiminnalliset tavoitteet ja niiden toteutuminen:

Hautainhoitorahasto pysyi vuoden 2022 talousarviossa hyvin.

Hautainhoitorahastolla on varoja kaiken kaikkiaan noin 34 000 €. Hautainhoitorahaston kuluja oli v. 2021 10 592,29 € ja tuloja 12 084,41 €. Ylijäämää tilivuodelta kertyi siten 1 492,12 €.

Käyttötaloulosa

	TA kuluva 2022	Toteuma 2022	Yli-ali	T-%
Toimintatuotot (ulkoiset)	-10 500	-12 084,41	1 584,41	115,1
Toimintakulut (ulkoiset)	10 587	10 592,29	-5,29	100,0
Toimintakate 1 (ulkoinen)	87	-1 492,12	1 579,12	-1 715,1
.				
Toimintatuotot (sisäiset)				
Toimintakulut (sisäiset)				
Toimintakate 2 (ulkoinen ja sisäinen)	87	-1 492,12	1 579,12	-1 715,1
.				
Poistot ja arvonalentumiset				

Laskennalliset erät				
Sisäiset korkokulut				
Sisäiset vyörytyserät				
Työalagate (ulkoiset ja sisäiset)	87	-1 492,12	1 579,12	-1 715,1

Tilinpäätöslaskelmat

Hautainhoitorahaston tuloslaskelma

Tuloslaskelma

	1.1. - 31.12.2022	1.1. - 31.12.2021
Toimintatuotot	12 084,41	10 940,41
Maksutuotot	12 084,41	10 940,41
Toimintakulut	-10 592,29	-10 359,53
Palvelujen ostot	-9 089,77	-9 054,49
Aineet ja tarvikkeet	-1 502,52	-1 305,04
Ostot tilikauden aikana	-1 502,52	-1 305,04
TOIMINTAKATE	1 492,12	580,88
VUOSIKATE	1 492,12	580,88
TILIKAUDEN TULOS	1 492,12	580,88
Tilikauden ylijäämä (+) / alijäämä (-)	1 492,12	580,88

Hautainhoitorahaston rahoituslaskelma

Rahoituslaskelma

	1.1. -31.12.2022	1.1. - 31.12.2021
Tulorahoitus	1 492,12	580,88
Vuosikate	1 492,12	580,88
Varsinaisen toiminnan ja investointien nettorahavirta	1 492,12	580,88
Muut maksuvalmiuden muutokset	1 270,59	1 568,79
Lyhytaikaisten saamisten muutos	530,00	-530,00
Korottomien pitkä- ja lyhytaikaisten velkojen muutos	740,59	2 098,79
Rahoitustoiminnan nettorahavirta	1 270,59	1 568,79

Rahavarojen muutos	2 762,71	2 149,67
Rahavarojen muutos (tase)	2 762,71	2 149,67

Hautainhoitorahaston tase

Taselaskelma

	31.12.2022	31.12.2021
VASTAAVAA		
VAIHTUVAT VASTAAVAT	34 201,62	31 968,91
Saamiset	0,00	530,00
Lyhytaikaiset saamiset	0,00	530,00
Muut saamiset	0,00	530,00
Rahat ja pankkisaamiset	34 201,62	31 438,91
VASTAAVAA YHTEENSÄ	34 201,62	31 968,91
VASTATTAVAA		
OMA PÄÄOMA	-10 184,38	-8 692,26
Edellisten tilikausien ylijäämä/alijäämä	-8 692,26	-8 111,38
Tilikauden ylijäämä/alijäämä	-1 492,12	-580,88
VIERAS PÄÄOMA	-24 017,24	-23 276,65
Pitkäaikainen vieras pääoma	-10 759,36	-10 259,77
Saadut ennakot	-10 759,36	-10 259,77
Lyhytaikainen vieras pääoma	-13 257,88	-13 016,88
Siirtovelat	-8 717,19	-8 717,19
Saadut ennakot	-4 540,69	-4 299,69
VASTATTAVAA YHTEENSÄ	-34 201,62	-31 968,91

Hautainhoitovastuu ja siihen liittyvä yli- tai alikatteisuus

Haudanhoitosopimusten lukumäärä	139	kpl
Haudanhoitokulu (välilliset ja välittömät)	10 592,29	euroa
Yhden hoidetun haudan kulu keskimäärin	76,20	euroa/hauda
Jäljellä olevat hoitosopimusvuodet	154	vuotta

Seurakuntatalouden haudanhoitovastuu	11 734,80	euroa
Sopimuksia vastaava pääoma	34 201,62	euroa
Ylikatteisuus	22 466,82	euroa

V Allekirjoitukset ja tilinpäätösmerkintä

VI Luettelot ja selvitykset

Luettelo kirjanpitokirjoista 2022

Kohdat 1–10 Kipan järjestelmässä, aineisto säilytetään sähköisessä muodossa

1. Päiväkirja
2. Pääkirja
3. Ostoreskontra
4. Myyntireskontra
5. Kassakirjanpito
6. Palkkakirjanpito
7. Käyttöomaisuuskirjanpito
8. Tuloslaskelma
9. Tase
10. Rahoituslaskelma

Luettelo tositelajeista

Tositelaji	Nimi	Numero-sarja
RV	Laskun siirto	00
AB	Kirjanpitosite	01
AZ	Purku KOM:iin	01
P1	Palkat verokäsittely	01
PV	Palkkavaraus	01
SA	Pääkirjatilitosite	01
SE	Sisäiset erät	01
SK	Srk:n muistiotosite	01
SZ	Peruutus muistio	01
T1	Maksul. tiliote, vero	01
TO	Tiliote	01
AF	Poistokirjaukset	03
DZ	Asiakkaat - maksu	14
KZ	Toimittajat - maksu	15
KG	Toimittajat - hyvät.	19
KR	Toimittajat - lasku	19
TM	Matkalaskut osto-resk	19

Nro sarja	Käytetyt tositenumerot
00	90000000-90000091
01	1000000-1001044
03	3000000-3000011
14	1000000-1001049
14	14000000-14000095
15	15000000-15000531
19	19000000-19000590

Selvitys kirjanpito- ja tositteiden säilytystavoista

Tilinpäätös säilytetään pysyvästi paperisessa muodossa.

Palkkatietoja sisältävät asiakirjat säilytetään 50 vuotta.

Kirjanpidot, tililuettelo sekä luettelo kirjanpidoista ja aineistoista säilytetään vähintään 10 vuotta tilikauden päättymisestä (KPL 2:10.1 §), mikäli EU-säädökset eivät vaadi pidempää säilytysaikaa. Kiinteistöinvestointeihin liittyvät laskut, tositteet ja muut selvitykset säilytetään 13 vuotta sen kalenterivuoden päättymisestä, jolloin kiinteistöinvestointi on valmistunut. Kirjanpito- ja tilinpäätösaineisto säilytetään koneellisella tietovälineellä. Kirjanpitoaineisto on tallennettava kahdelle eri tietovälineelle. Kirkon palvelukeskuksen järjestelmissä oleva aineisto on säilytettynä järjestelmässä ja erillisinä varmuuskopioina.